

**KOMPLEKSI RISINĀJUMI
AUGSTVĒRTĪGAI IZGLĪTĪBAS
NODROŠINĀŠANAI
VISPĀRĒJĀ PAMATA UN VIDĒJĀ
IZGLĪTĪBĀ:
ILGTSPĒJĪGS IZGLĪTĪBAS IESTĀŽU TĪKLS
UN EFEKTĪVS FINANSĒŠANAS MODELIS**

04.08.2023.

SATURS

IEVADS.....	3
1. AUGSTVĒRTĪGA IZGLĪTĪBAS NODROŠINĀŠANA UN EFEKTĪVA PĀRVALDĪBA.....	5
2. ESOŠĀS SITUĀCIJAS NOVĒRTĒJUMS	9
2.1. IZGLĪTĪBAS KVALITĀTES NOVĒRTĒJUMS	9
2.1.1. SKOLĒNU MĀCĪBU SNIEGUMA NOVĒRTĒJUMS	9
2.1.2. STARPTAUTISKO PĒTĪJUMU REZULTĀTI.....	12
2.1.3. SKOLĒNU UN PEDAGOGU LABIZJŪTAS NOVĒRTĒJUMS	15
2.2. PEDAGOGU NODROŠINĀJUMS.....	16
2.3. PĀRMAIŅAS DEMOGRĀFIJĀ	19
2.4. ESOŠĀ SKOLU TĪKLA NOVĒRTĒJUMS.....	22
2.4.1. IZGLĪTĪBAS IESTĀŽU UN SKOLĒNU SKAITS.....	22
2.4.2. IZGLĪTĪBAS IESTĀŽU TĪKLA IZMAKSAS	24
2.4.3. MĀCĪBU TELPU NOSLODZE UN IZGLĪTĪBAS IESTĀDES KAPACITĀTE	25
3. RISINĀJUMI.....	26
3.1. ILGTSPĒJĪGS SKOLU TĪKLS	27
3.1.1. ILGTSPĒJĪGA SKOLU TĪKLA RAKSTUROJUMS	27
3.1.2. KRITĒRIJI ILGTSPĒJĪGA SKOLU TĪKLA IZVEIDEI	28
3.1.3. IEGULDĪJUMI IZGLĪTĪBAS INFRASTRUKTŪRAS KAPACITĀTĒ	30
3.2. JAUNS PEDAGOGU ATALGOJUMA FINANSĒŠANAS MODELIS.....	31
4. TĀLĀKĀS DARBĪBAS UN LAIKA GRAFIKS	35

IEVADS

Ministru kabineta 2021. gada 22. jūnija rīkojums Nr. 436 "Par Izglītības attīstības pamatnostādēm 2021. - 2027. gadam" paredz vairākus **rīcības virzienus un uzdevumus politikas mērķa sasniegšanai**, piemēram,

- mūsdienīgs, kvalitatīvs un uz darba tirgū augsti novērtētu prasmju attīstīšanu orientēts izglītības piedāvājums;
- vispārējās izglītības nodrošinājums ar mūsdienīgas un kvalitatīvas izglītības īstenošanai nepieciešamajiem resursiem, pilnveidotu mācību vidi un infrastruktūru;
- ilgtspējīga un efektīva izglītības sistēmas un resursu pārvaldība.

Izglītības sistēmai jānodrošina katram bērnam iespēja apgūt nepieciešamās zināšanas un kompetences, kā arī jānostiprina motivācija un spēja turpināt izglīties pēc skolas beigšanas. Ir jānodrošina ikvienam bērnam Latvijā, neatkarīgi no viņu dzīvesvietas, kvalitatīva izglītība, kuru īsteno motivēti pedagogi ilgtspējīgā izglītības iestādē.

Izglītības kvalitāti ietekmē dažādi faktori, kas attiecīgi var būtiski ietekmēt **mācību sniegumu un skolēnu un skolotāju labizjūtu, kas vērtējami kā vieni no būtiskākajiem izglītības kvalitātes rādītājiem**. Apkopojot izglītības programmu akreditācijā pieejamos stundu vērošanas statistiskos rezultātus un izlases veidā atlasītus starptautiskajā vidē publicētos pētījumus pedagogijā¹, secināts, ka **izglītības kvalitātei ir saistība ar skolēnu skaitu klasē un ka optimālais skolēnu skaits klasē ir intervālā no 12 līdz 36 skolēniem, atkarībā no izglītības pakāpes**. Savukārt Latvijas Universitātes Starpnozaru izglītības inovācijas centra pētījums "Kā izglītības sistēma var atbalstīt skolēnu, lai skolēni varētu apgūt 21. gadsimta prasībām atbilstošu izglītību?"² pārliecinoši parāda, ka **mācīšanai un skolotāju profesionālās darbības kvalitātei ir tieša ietekme uz skolēnu sniegumu**.

Pedagogu nodrošinājums, ataudze un nepietiekama profesijas pievilcība ir problēma, kas raksturīga daudzu valstu izglītības sistēmām, arī Latvijā. Latvijā ar Ekonomikas ministrijas aplēsēm līdz 2030. gadam izglītības nozares darbaspēka piedāvājums sasniegs vien 91% pieprasījuma (līdz 2040. gadam – tikai 88 % pieprasījuma). Nerodot risinājumus pedagogu darba apstākļu uzlabošanai un profesijas pievilcības palielināšanai, pastāv augsts risks, ka pedagogu trūkuma dēļ pašvaldības un izglītības iestādes nevarēs nodrošināt obligātās izglītības pieejamību. Tāpēc ir jārod risinājumi, lai valsts spētu nodrošināt pedagogiem labvēlīgus darba apstākļus, tostarp adekvātu atalgojumu, samērīgu darba slodzi, līdzsvaru starp dažādiem darba pienākumiem, atbalstošu darba vidi un infrastruktūru.

Vērtējot izglītības kvalitāti un to ietekmējošos faktoros, var izcelt šādus būtiskākos izaicinājumus:

- (1) **Mācību sniegums un skolēnu labizjūta pēdējos 10 gados pasliktinās**. 2022. /2023. mācību gadā 50% 12.klases skolēni nokārtoja matemātikas centralizēto eksāmenu līdz 30%, turpretī tikai 10% skolēni to nokārtoja virs 70%³. Savukārt, Ekonomiskās sadarbības un attīstības organizācijas (turpmāk – OECD) PISA 2018.gada pētījumā tika secināts, ka Latvijas skolēnu mācību snieguma rādītāji lauku teritorijās atpaliek no saviem vienaudžiem pilsētās par 48 punktiem, kas atbilst aptuveni vienam mācību gadam. Tāpat OECD PISA 2018. gada pētījums uzrāda, ka Latvija ir pirmajā vietā starp Eiropas valstīm skolēnu pāridarījuma (*bullying*) rādītājos, kam savukārt ir arī novērota tieša sakarība ar mācību snieguma rādītājiem.

¹ 2020. gada 21. septembra Informatīvais ziņojums "Par kvalitatīvas vispārējās vidējās izglītības nodrošināšanas priekšnosacījumiem"

² <https://www.siiic.lv/resursi/ka-izglitibas-sistema-var-atbalstit-skolotaju-lai-skoleni-varetu-apgut-21-gadsimta-prasibam-atbilstosu-izglitiba/>

³ Valsts izglītības satura centrs (VISC), rezultāti uz 2023. gada 10. jūliju (bez papildtermiņu pārbaudījumiem un apelācijām)

- (2) Neefektīvā izglītības iestāžu tīklā **pedagogu nodrošinājums un atalgojums ir nepietiekams un rada augstus riskus nozares ilgtspējai, tādēļ pedagogu profesijas pievilcībai ir nepieciešams konkurētspējīgs atalgojums un samērīga darba slodze.** Vispārējās pamatizglītības un vispārējās vidējās izglītības posmā uz 2023. gada 8. jūniju bija 417 vakantas pedagogu likmes, kas ir 2,3% no kopējā pedagogu likmju skaita un rada papildus slogu esošajiem pedagogiem, lai nodrošinātu nepārtrauktu mācību procesu. Turklāt 65 gadu un vecāku pedagogu īpatsvars ir 8% no kopējā pedagogu skaita (Valsts izglītības informācijas sistēma (turpmāk – VIIS), 2022. / 2023. mācību gada sākumā).
- (3) **Neefektīvs izglītības iestāžu tīkls veicina pedagogu slodžu sadrumstalotību un pedagogu zemākās darba algas likmes celšana nenodrošina katram pedagogam jūtamu darba samaksas pieaugumu.** 2022. / 2023. mācību gadā 64,8% pedagogi vispārējās izglītības iestādēs strādāja nepilna laika slodzes darbu (mazāk kā 30 stundas nedēļā, summāri kopējā slodze pedagogam, ja ir nodarbināts vairākās izglītības iestādēs).
- (4) **Izglītības iestāžu tīkla izmaksas ir augstas un tās pieaug, samazinoties urbanizācijas līmenim. Tādēļ saprātīgi plānojot izglītības iestāžu tīklu nākamajai desmitgadei, attiecīgi iespējams arī efektīvāk plānot nepieciešamos cilvēkresursus, atbrīvojot finanšu resursus, kurus tālāk novirzīt pedagogu darba samaksai.** Izvērtējot viena skolēna mācību gada izmaksas atkarībā no urbanizācijas līmeņa, var secināt, ka 39 lauku teritoriju izglītības iestādēs viena skolēna izmaksas (t.sk., valsts budžeta mērķdotācija pedagogu darba samaksai, pašvaldības izglītības iestāžu uzturēšanas izdevumi) ir visaugstākās – līdz pat 3 500 eiro mācību gadā.

Lai nodrošinātu izglītības kvalitāti un līdzvērtīgas iespējas izglītības programmas apguvei neatkarīgi no skolēna dzīvesvietas, uzlabotu izglītības sistēmas infrastruktūras, cilvēkkapitāla un finanšu resursu pārvaldību, panāktu būtisku pedagogu darba atalgojuma pieaugumu, kas ir viens no būtiskiem motivācijas faktoriem pedagogu labizjūtas uzlabošanai, nepieciešams rast kompleksus risinājumus efektīvai izglītības pārvaldībai.

2023. gada 15. martā Izglītības un zinātnes ministrijā (turpmāk - Ministrija) tika izveidota darba grupa "*Bērncentrēta un cilvēkresursu efektīva skolu tīkla izveide*", kurā iekļauti pārstāvji no Latvijas Pašvaldību Savienības un Vides aizsardzības un reģionālās attīstības ministrijas. Darba grupas uzdevums bija apzināt pašvaldību vajadzības, nepieciešamo atbalstu, galvenos izaicinājumus un labās prakses piemērus, veidojot bērncentrētu un cilvēkresursu efektīvu izglītības iestāžu tīklu pašvaldībā. No 2023. gada februāra līdz jūlijam Ministrija ir organizējusi tikšanās ar 40 no 43 Latvijas pašvaldību pārstāvjiem un visu plānošanas reģionu attīstības padomju pārstāvjiem, lai meklētu labākos risinājumus vispārējās pamata un vidējās izglītības iestāžu tīkla tālākai attīstībai.

Ministru kabineta 2023. gada 30. maija sēdes protokollēmuma (prot. Nr.28 1.§) 2. punktā Ministrijai noteikts uzdevums, sadarbībā ar iesaistītajām ministrijām un sociālajiem partneriem sagatavot un līdz 2023. gada 15. augustam **iesniegt izskatīšanai Ministru kabinetā informatīvo ziņojumu par ilgtspējīgu izglītības iestāžu tīklu ar skaidriem kritērijiem tīkla reformai, vērtējumu par tā ietekmi uz izglītības kvalitāti un pārvaldību, kā arī ar ietekmes izvērtējumu uz valsts un pašvaldību budžetiem.** Atbilstoši minētajam uzdevumam, informatīvā ziņojuma sagatavošanas procesā tika secināts, ka definēto izglītības sistēmas mērķu sasniegšanas nodrošināšanai ir nepieciešami kompleksi risinājumi augstvērtīga izglītības pakalpojuma nodrošināšanai vispārējā pamata un vidējā izglītībā, ko iespējams nodrošināt ar efektīvu pārvaldību (t.sk. cilvēkresursu un finanšu resursu). Tādēļ šī informatīvā ziņojuma ietvaros tiek piedāvāti ne tikai kritēriji skolu tīkla reformai, bet arī ietvars jaunam finansēšanas modelim izglītības programmu nodrošināšanai nepieciešamo pedagogu atalgojumam.

1. AUGSTVĒRTĪGA IZGLĪTĪBAS NODROŠINĀŠANA UN EFEKTĪVA PĀRVALDĪBA

Izglītības kvalitāti ietekmē dažādi faktori, kas attiecīgi var katrs atsevišķi vai savstarpēji mijiedarbojoties ietekmēt kvalitātes rādītājus jeb rezultātu. Vienlaikus, lai būtu vienota izpratne par to, kas veido izglītības kvalitāti, ir definēti kvalitatīvie kritēriji izglītības kvalitātes nodrošināšanai⁴ (1.1. attēls).

1.1. attēls Kvalitatīvie kritēriji izglītības kvalitātes nodrošināšanai



Kā viens no būtiskiem kritērijiem kvalitātes nodrošināšanai ir mācību saturs. Savukārt kvalitatīva mācību satura īstenošana katrā no izglītības posmiem, sākot no pirmsskolas un beidzot ar vidējās izglītības posmu, paredz lielā mērā pamatnosacījumus, kas vijas cauri visos posmos. Tomēr, pieaugot izglītības pakāpei, pieaug arī prasmju kopums, kas katrā no pakāpēm jāapgūst, tādējādi nosakot **katram no posmiem būtiskākos elementus kvalitatīvai mācību satura īstenošanai**⁵:

- **PIRMSSKOLAS** Izglītības ieguves procesā nepieciešams nodrošināt atbalstu tādu pamatprasmju un mācīšanās prasmju pieredzes apguvei, kas:
 - ļaus iegūt tekstpratības un rēķinpratības pamatu izpratni;
 - veidos pirmo socializācijas pieredzi un sadarbību ar vecākiem, kuras noslēgumā ir iegūta ne tikai pirmā mācīšanās pieredze, bet arī iegūts izglītojamā prasmju novērtējums, kas ļauj mērķtiecīgi veidot izglītojamā iekļaušanos pamatizglītības programmas apgūvē.

⁴ 2019. gada 13. maija Informatīvais ziņojums "Par skolu tīkla sakārtošanu", <https://tap.mk.gov.lv/mk/tap/?pid=40473011>

⁵ 2018. gada 21. novembra Ministru kabineta noteikumi Nr. 716 "Noteikumi par valsts pirmsskolas izglītības vadlīnijām un pirmsskolas izglītības programmu paraugiem", 2018. gada 27. novembra Ministru kabineta noteikumi Nr. 747 "Noteikumi par valsts pamatizglītības standartu un pamatizglītības programmu paraugiem", 2019. gada 3. septembra noteikumi Nr. 416 "Noteikumi par valsts vispārējās vidējās izglītības standartu un vispārējās vidējās izglītības programmu paraugiem"

Lai īstenotu šādus mērķus, pirmsskolas izglītības ieguves procesā ir **būtiska agrīna izglītojamā mācīšanās vajadzību diagnostika, kvalitatīva sadarbības pieredzes izveide ar vecākiem un profesionāls un mērķtiecīgs mācīšanās prasmju apguves organizācijas process.**

- **SĀKUMSKOLAS** izglītības posmā (1. - 6. klase) tiek nodrošināts mācību process, kurā, respektējot katra izglītojamā mācīšanās vajadzības un iekļaujošas izglītības pamatprincipus, izglītojamajiem tiek nodrošināta:
 - iespēja apgūt mācību saturu, saņemot nepieciešamo atbalstu vai individualizāciju (t.sk. talantīgiem izglītojamajiem, izglītojamajiem ar mācību grūtībām, mācīšanās traucējumiem vai garīgās attīstības traucējumiem);
 - pieeja agrīnai, daudzveidīgai interešu izglītībai izglītības iestādē (nodrošinot alternatīvu piedāvājumu STEM (matemātika, tehnoloģijas, dabas zinātnes), kultūrizglītības un pārējās interešu izglītības jomās);
 - iespēja veidot kvalitatīvas, sociāli veselīgas attiecības ar vienaudžiem, attīstot savas līderības, sadarbības, komunikācijas, emociju vadības prasmes.

Lai īstenotu šādus mērķus, izglītības iestādes veido **plašāku atbalsta personāla pieejamību un iesaisti mācību procesā, izmanto regulāru informāciju par katra izglītojamā mācību sniegumu un attīsta pēc mācību stundām daudzveidīgas paplašinātās mācīšanās programmas izglītojamā interešu agrīnai attīstībai.**

- **PAMATIZGLĪTĪBAS** posmā 7. - 9. klasē izglītojamajam nodrošina profesionālu un mērķtiecīgu atbalstu, īpaši STEM izglītības posmā, t.sk. ne tikai mācību stundās, bet arī pēc tām radot iespēju saņemt mācību atbalstu, lai kāpinātu izglītojamā spēju mērķtiecīgi veidot nākotnes izglītības attīstības iespējas darba tirgū pieprasītās nozarēs.

Lai īstenotu šādus mērķus, izglītības iestādes nodrošina **kvalificētu un atbilstoši izglītojamo vajadzībām pietiekamu mācību procesa organizāciju**, kurā galvenais mērķis ir sniegt atbalstu pēc iespējas augstākam individuālajam mācību sniegumam katram izglītojamajam. **Mācību procesa organizācija notiek klātienē, mūsdienīgā un mācību satura vajadzībām kvalitatīvi nodrošinātā vidē, kas ietver ne tikai iespēju pielāgot mācību infrastruktūru un vidi izglītības iestādē, bet arī pedagogiem profesionālu atbalstu mācīšanās vajadzību identifikācijā un mācību procesa pilnveides pasākumos, kvalitatīvus mācību līdzekļus un pedagogu savstarpējo sadarbību ikdienā, stiprinot mācību satura apguves iespējas, mācoties starpdisciplināri, nodrošinot iespēju praktizēt dziļo mācīšanos un saņemot personalizētu atbalstu.**

- **VIDĒJĀS IZGLĪTĪBAS** ieguve Latvijā tiek nodrošināta, veidojot izglītības programmu "grozus", kuru mērķis ir nodrošināt iespēju padziļināti apgūt tieši to mācību saturu, ar kuru izglītojamais saista savu nākotni. Diemžēl esošajā situācijā vidusskolas nodrošina vidēji 6 - 8 padziļināto kursu pieejamību no visiem 14 padziļinājumiem kursiem, līdz ar to skolēni nereti izvēles veic no pieejamiem kursiem, nevis balstoties uz savām interesēm. Veidojot ilgtspējīgu skolu tīklu plānots panākt, ka vidējās izglītības posmā izglītības iestādes reģiona ietvarā no 2026. gada 1. septembra nodrošina **iespēju izvēlēties izglītojamajiem jebkuru no padziļinājumiem kursiem, ne tikai ļaujot jau laicīgi veidot savu nākotnes stratēģiju, bet arī mainīt to, izvēloties citu specializācijas virzienu, ko nosaka skolēna sniegums un intereses, nevis izglītības iestādes cilvēkresursu kapacitāte un iespējas.**

Ņemot vērā iepriekš minētos kritērijus izglītības kvalitātes nodrošināšanai un katram izglītības posmam specifiskos elementus kvalitatīvai mācību satura nodrošināšanai un atbilstoši Ministru kabineta 2021.gada 22.jūnija rīkojumam Nr. 436 "Par Izglītības attīstības pamatnostādēm 2021.- 2027 gadam" tiek definēts, ka, lai īstenotu izglītības sistēmas mērķi - nodrošināt ikvienam bērnam Latvijā, neatkarīgi no viņu dzīvesvietas, kvalitatīvu izglītību, kuru īsteno motivēti pedagogi ilgtspējīgā izglītības iestādē – **KATRĀ VISPĀRIZGLĪTOJŠĀ VISPĀRĒJĀS IZGLĪTĪBAS IESTĀDĒ** jānodrošina:

I Plašs un daudzveidīgs izglītības piedāvājums:

- iespēja skolēnam nostiprināt lietpratību, integrēti praktiskajā darbībā mērķtiecīgi apgūstot zināšanas, izpratni un prasmes mācību jomās, attīstot caurviju prasmes, veidojot ieradumus, izkopjot tikumus un apliecinot vērtības;
- iespēja izvēlēties apgūt vairākas svešvalodas, vismaz angļu, vācu, spāņu, franču;
- vispārējā vidējā izglītības iestādē īsteno vismaz sešus padziļinātos kursus: Latviešu valoda un literatūra II, Svešvaloda II, Vēsture II, Sociālās zinātnes II, Kultūra un māksla II, Fizika II, Ķīmija II, Bioloģija II, Ģeogrāfija II, Matemātika II, Dizains un tehnoloģijas II, Programmēšana II, Projektu darbs II;
- vispārējās vidējās izglītības līmenī STEM jomas padziļinātie kursi skolēnam ir pieejami ne vairāk kā 50 km attālumā no viņa dzīvesvietas;
- karjeras izglītība - iespēja saņemt kvalitatīvu un daudzpusīgu informāciju par tālāko studiju un profesionālās darbības iespējām, individualizētas konsultācijas un atbalstu;
- plašs interešu izglītības piedāvājums, akcentējot dabaszinātņu, matemātikas un tehnoloģiju jomu;
- atbalsts skolēniem ārpus mācību stundām (skolēni nodarbināti līdz ~16:00), pilnveidojot savas zināšanas un prasmes atbilstoši interesēm un spējām, t.sk. veicot mājas darbus, saņemot nepieciešamās konsultācijas u.c.

II Moderns mācību process un vide:

- projektu darbā balstīts mācību process no zināšanu iegaumēšanas uz zināšanu pielietojanu reālajā dzīvē;
- mācību procesā un mācību vadībā integrētas modernākās tehnoloģijas, t.sk. aktīvi izmantoti digitālie mācību līdzekļi, informācijas un komunikācijas tehnoloģijas, iekārtas, robotikas detaļas un programmatūras, t.sk. skolēniem ar speciālām vajadzībām paredzētās tehniskās ierīces, iekārtas un programmatūras.
- motivējoša, droša, atbalstoša vide, kurā skolēni attīsta līderības, pašvaldības, sadarbības un komunikācijas prasmes, kritisko domāšanu, problēmu risināšanu un radošumu;

III Individuālais atbalsts:

- visiem 1.-3. klases skolēniem mācību stundās pedagoga palīgs, citu izglītības pakāpju skolēniem, atbilstoši nepieciešamībai;
- skolā katru dienu pieejams atbalsta personāls, t.sk. psihologs, sociālais pedagogs, logopēds, speciālais pedagogs, kas strādā kā vienota komanda, sniedzot skolēna vajadzībām piemērotu atbalstu.

IV Augsti kvalificēti un profesionāli skolotāji:

- patstāvīgi vai sadarbībā ar kolēģiem izglītības iestādē veido drošu un atbalstošu mācību vidi, plāno un īsteno mācību procesu atbilstoši skolēna individuālās attīstības, t.sk. speciālajām, vajadzībām un sasniedzamajiem mācīšanās rezultātiem;
- spēj pielāgot mācību saturu skolēnu interesēm un prasībām, veicinot skolēnu iesaistīšanos un motivāciju;
- mērķtiecīgi virza skolēna kompetenču attīstību atbilstoši individuālās attīstības, mācīšanās, personības un sociālās izaugsmes vajadzībām;
- izvērtē, plāno un pilnveido savu profesionālo kompetenci, ir inovatīvi un radoši, atvērti pārmaiņām, lieto modernas mācību metodes, izmantojot tehnoloģijas.

V Kvalitatīva infrastruktūra:

- mācību satura īstenošanai nepieciešamie mācību līdzekļi – mācību un papildu literatūra, elektroniskie resursi, mācību tehniskie līdzekļi, interaktīvas mācību platformas, metodiskie un uzskates līdzekļi, izdales materiāli;
- ergonomiska, moderna, viegli transformējama klases mācību vide;
- visa nepieciešamā infrastruktūra pilnvērtīgai un padziļinātai satura apguvei, t.sk. laboratorijas, dizaina un tehnoloģiju kabineti, aprīkoti ar instrumentiem, ierīcēm, materiāliem un vielām, telpas radošām aktivitātēm (piemēram, teātris, mūzika, māksla) un projektu darbam;
- modernas telpas sportam ar iekārtām un rīkiem, kas nepieciešami dažādiem vingrinājumiem un sporta spēlēm, efektīvai un drošai fiziskajai attīstībai;
- atbalsta infrastruktūra, piemēram, dienesta viesnīca, transports u.c., pēc iestādes nepieciešamības.

VI Laba pārvaldība:

- izglītības iestādes vadība strādā kā komanda, kas vienoti virzās uz mērķiem, spēj motivēt personālu, plāno visa personāla pilnveidi;
- izglītības iestādes vadība ir aktīvi pārmaiņu rosinātāji - veicina un attīsta mācīšanās, pārmaiņu un inovāciju kultūru skolā;
- izglītības iestādes vadība veido iestādes organizācijas kultūru un rada apstākļus, lai būtu iespējams profesionālais dialogs, sadarbība un pieredzes apmaiņa; rūpējas, lai organizācijas darbība saskanētu ar tās vīziju, mērķiem un vērtībām;
- izglītības iestādes vadītājs veicina un piedalās stipru partnerattiecību veidošanā un uzturēšanā ar citām izglītības iestādēm, vecākiem, vietējo sabiedrību, augstākās izglītības institūcijām un citiem partneriem;
- izglītības iestādes vadītājs rāda priekšzīmi, mācoties pats, sadala un deleģē atbildību, attīstot personāla, tostarp skolēnu, vadības prasmes un spēju uzņemt atbildību.

Lai varētu sekmīgi sasniegt definētos uzdevumus, proti, kas jānodrošina katrā izglītības iestādē, ļoti būtiska ir efektīva izglītības sistēmas pārvaldība. Šī **informatīvā ziņojuma kontekstā īpaša uzmanība tiek pievērsta šādiem efektīvas izglītības pārvaldības jautājumiem:**

- **PEDAGOGA LĪMENĪ** - konkurētspējīgs atalgojums, līdzsvarota darba slodze un pedagogu ataudze (palielinājies pedagogu īpatsvars, kuri pedagoģisko izglītību un / vai skolotāja kvalifikāciju ieguvuši pēdējo 5 gadu laikā).
- **IESTĀDES LĪMENĪ** – iestāde nodrošina izglītības programmu apguvi pilnā apmērā, nodrošina, ka pakāpeniski vidējā termiņā vismaz 80% pedagogu strādā pilnu slodzi (atbilstoši spēkā esošam normatīvajam regulējumam par pedagoga slodzes sastāvu, piemēram, 36h nedēļā sākot ar 01.09.2023.).
- **VALSTS UN PAŠVALDĪBU LĪMENĪ** – samazinās izglītības iestāžu īpatsvars, kurām ir augstas izmaksas un kuras atrodas tuvu kādai citai izglītības iestādei, un palielinās to izglītības iestāžu īpatsvars, kurām ir optimālas izmaksas.

2. ESOŠĀS SITUĀCIJAS NOVĒRTĒJUMS

2.1. IZGLĪTĪBAS KVALITĀTES NOVĒRTĒJUMS

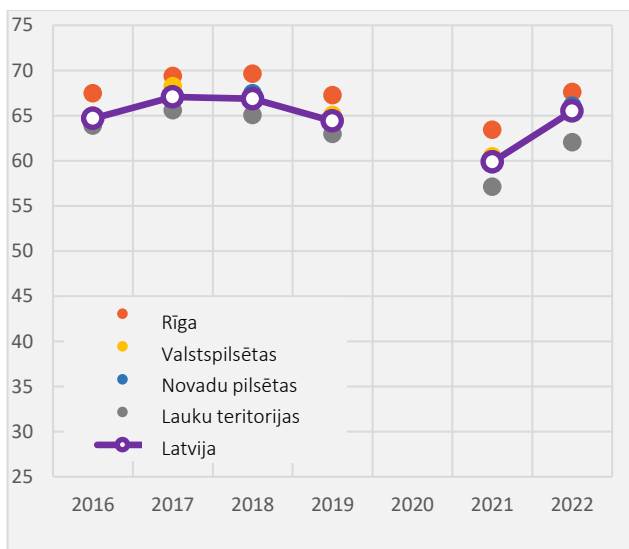
Izglītības kvalitātes novērtējumu var veikt, izmantojot dažādus kritērijus un mērījumus. Vienlaikus nav definēts viens vienīgs veids, kā novērtēt izglītības kvalitāti, kas saistīts ar to, ka izglītības kvalitāti veido vairāki savstarpēji saistīti faktori, līdz ar to praktiski katram no tiem var piemērot vienu vai vairākus rādītājus vai mērījumu metodes, lai veiktu novērtējumu. **Šī ziņojuma ietvaros, lai raksturotu esošo situāciju izglītības kvalitātes vērtējumā, tiek izmantotas 3 kvalitātes mērījumu jomas, proti, skolēnu mācību sniegumi, skolēnu un pedagogu labizjūta, taču vienlaikus neparedzot, ka šie būtu vienīgie mērījumi, kas tiks izmantoti turpmāk izglītības sistēmas un iestāžu līmenī izglītības kvalitātes novērtējumam.**

2.1.1. SKOLĒNU MĀCĪBU SNIEGUMA NOVĒRTĒJUMS

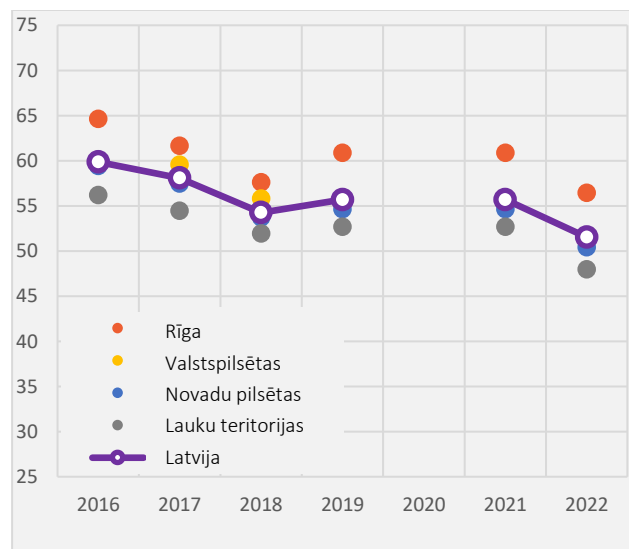
Vērtējot gan vietējos skolēnu mācību snieguma rādītājus, gan arī starptautisko pētījumu secinājumus, kā viena no izšķirošajām pazīmēm kvalitātes rādītājos ir urbanizācijas līmenis jeb izglītības iestādes atrašanās vieta. Vērtējot eksāmenu rezultātus ilgākā laika periodā, ir redzams, ka plaisa starp lauku reģioniem un pilsētām neizlīdzinās, kā arī rezultāti kopumā būtiski neuzlabojas un saglabājas ļoti zemā līmenī. Eksāmenu rezultātos spilgti iezīmējas atšķirības sadalījumā pēc skolu atrašanās vietas (2.1. un 2.2. attēli).

2.1. attēls. 9. klases eksāmenu rezultātu dinamika pa gadiem pēc urbanizācijas līmeņiem (VISC dati)

(a) 9. klases latviešu valodas eksāmena rezultāti 2016. - 2022. gadā.*
(pareizi izpildītie uzdevumi), %



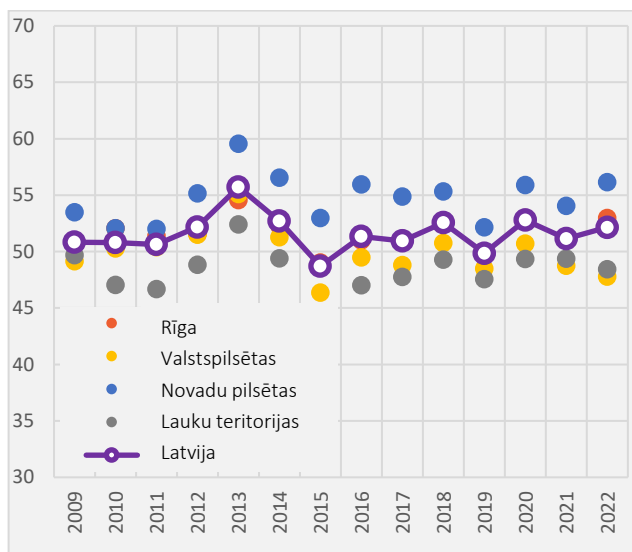
(b) 9. klases matemātikas eksāmena rezultāti 2016. - 2022. gadā.*
(pareizi izpildītie uzdevumi), %



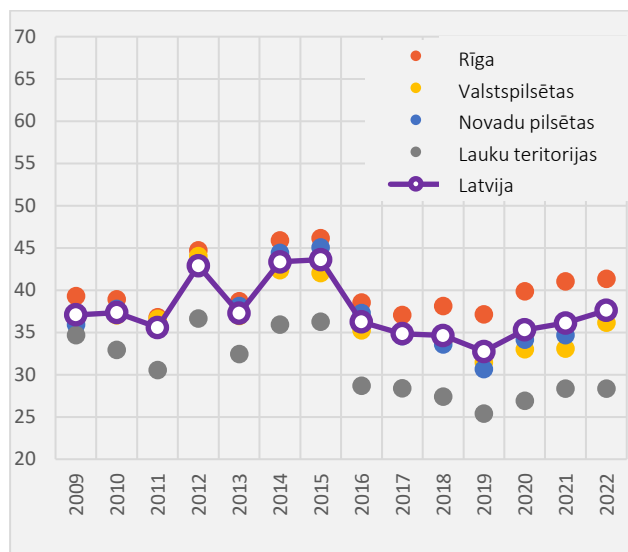
* 2020. gadā netika organizēti 9. klases eksāmeni sakarā ar COVID 19 pandēmiju

2.2. attēls. 12. klases centralizēto eksāmenu rezultātu dinamika pa gadiem pēc urbanizācijas līmeņiem (VISC dati)

(a) 12. klases centralizētā latviešu valodas eksāmena rezultāti 2009.-2022. gadā. (pareizi izpildītie uzdevumi), %

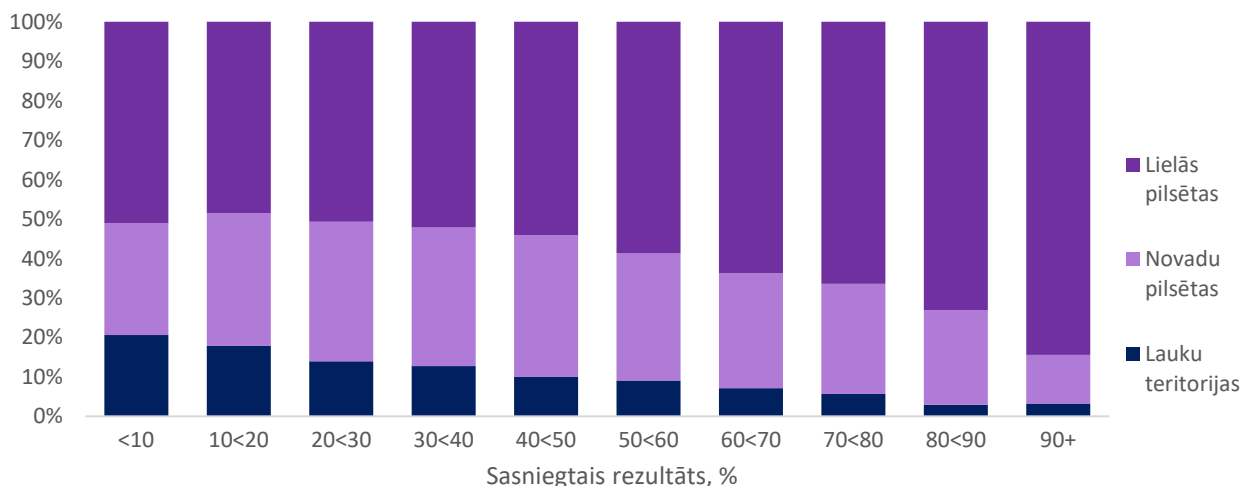


(b) 12. klases centralizētā matemātikas eksāmena rezultāti 2009.-2022. gadā. (pareizi izpildītie uzdevumi), %

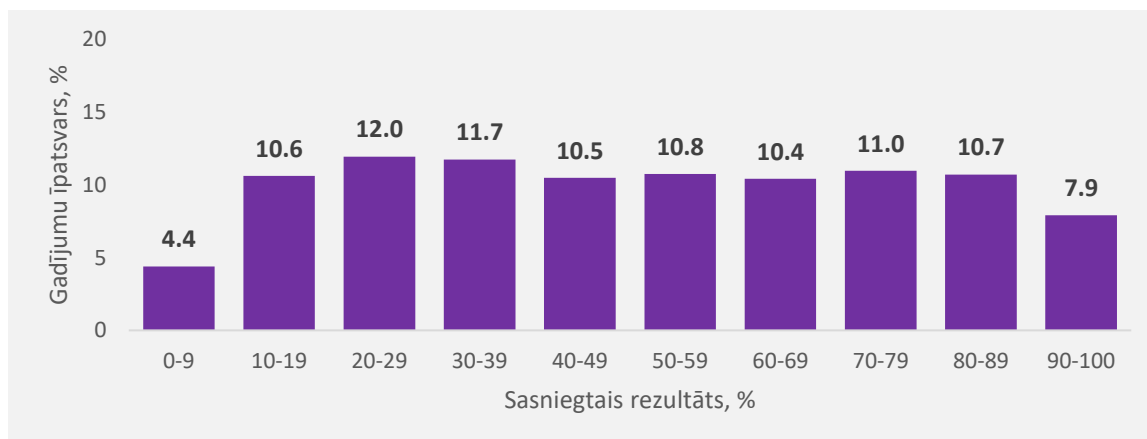


Vērtējot vidusskolas posma centralizētā eksāmena matemātikā rezultātus 2021. / 2022. mācību gadā izteikti redzams (2.3. attēls), ka sadalījums pēc urbanizācijas pakāpes ir pilsētās ar tendenci uz augstākiem sasniegumiem, kamēr lauku teritorijās eksāmenu rezultāti ir ar ievērojamu īpatsvaru uz zemāku rezultātu (līdz 40%). Lauku teritorijā vispārējās vidējās izglītības pakāpē ir proporcionāli lielāks to izglītojamo īpatsvars, kuru centralizētā eksāmena (CE) matemātikā rezultāts ir līdz 40%, savukārt izteikti lielāka proporcija pilsētās izvietoto izglītības iestāžu izglītojamajiem ir grupā, kur CE rezultāts ir virs 80%.

2.3. attēls. Vidusskolas posma centralizētā eksāmena matemātikā rezultātu sadalījums pēc urbanizācijas pakāpes, 2021. / 2022. m. g.



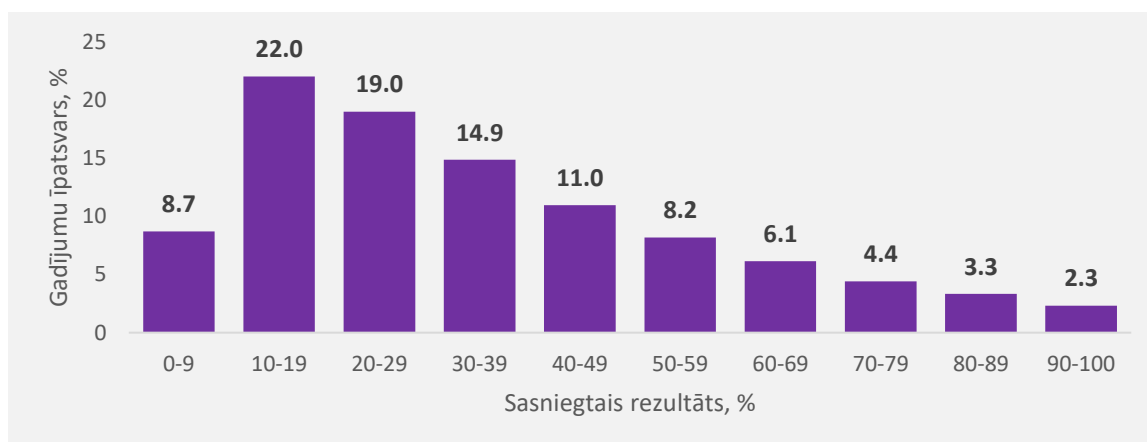
2.4. attēls Matemātikas 9. klases centralizētā eksāmena rezultātu sadalījums, 2022./2023. m.g., %



Avots: Valsts izglītības un saturs centra apkopotā informācija, rezultāti uz 2023. gada 10. jūliju (pamattermiņā kārtotie eksāmeni, pirms apelāciju izskatīšanas)

Pamatizglītības posmā 2022. / 2023. mācību gadā vidējie rādītāji uzrāda vidējo sniegumu 51% matemātikā, 58% latviešu valodā un 67% angļu valodā. Vidējie rādītāji ir salīdzināmi ar tendencēm Latvijas un citu valstu izglītības sistēmās, taču šis gads uzrāda augstu polarizāciju starp tiem izglītojamajiem, kam ir augsts sniegums, un izglītojamajiem, kam ir zems sniegums. Daļēji to raksturo izglītojamo skaits, kuriem nav izdevies iegūt sekmīgu vērtējumu valsts pārbaudes darbos (ap 1000 izglītojamo), kā arī salīdzinoši augsts skaits izglītojamo, kas atrodas snieguma grupā 10 – 20%. Tādējādi prognozējams, ka šo pamatzināšanu un pamatprasmju trūkums, kas neliedz iegūt pamatizglītību, var būt nepietiekams nākamā izglītības līmeņa sekmīgai pabeigšanai.

2.5. attēls. Matemātikas optimālā līmeņa 12. klases centralizētā eksāmena rezultāti, 2022./2023. m.g., %



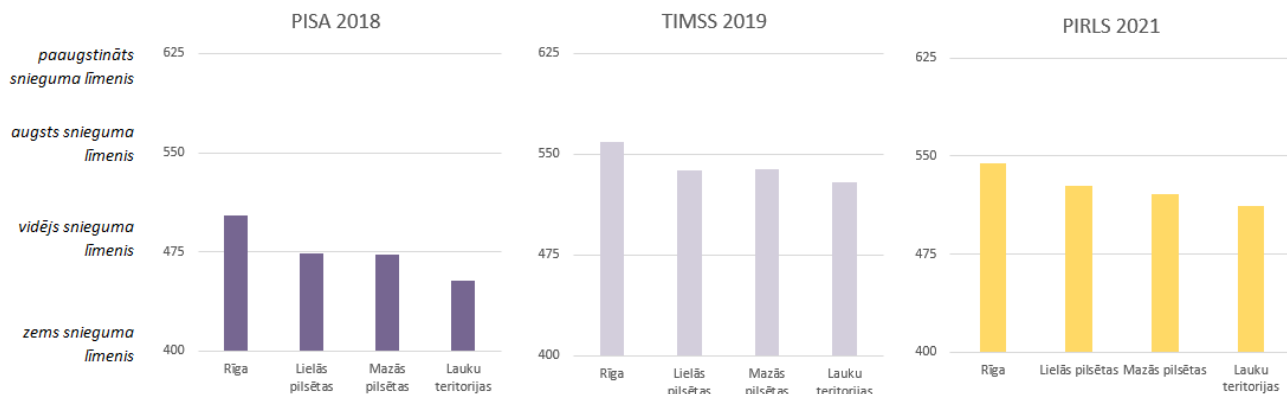
Avots: Valsts izglītības un saturs centra apkopotā informācija uz 2023.gada 21.jūniju (pamattermiņā kārtotie eksāmeni, pirms apelāciju izskatīšanas)

Vidējās izglītības posmā 2022. /2023.mācību gadā vidējie snieguma rādītāji pamatpriekšmetos pamatkursu līmenī uzrāda tendenci samazināties - pamattermiņā kārtotie eksāmeni (pirms apelāciju izskatīšanas) uzrāda vidējo sniegumu 35% matemātikā, 54% latviešu valodā un 63% angļu valodā. Vidējā snieguma rādītājs var liecināt par papildu atbalsta un individualizācijas nepieciešamību mācību saturs apgūvē, īpaši, matemātikā. Joprojām augstākais nenokārtojošo izglītojamo skaits (ap 1000 izglītojamo) liecina, ka proporcionāli lielāka grupa nekā pamatskolā (kur izglītojamo ir mazāk) nav ieguvuši pamatzināšanas un pamatprasmes, kas šobrīd tiek vērtētas pandēmijas ietekmē ar mazāku eksāmenu "sliksni" (10%).

2.1.2. STARPTAUTISKO PĒTĪJUMU REZULTĀTI

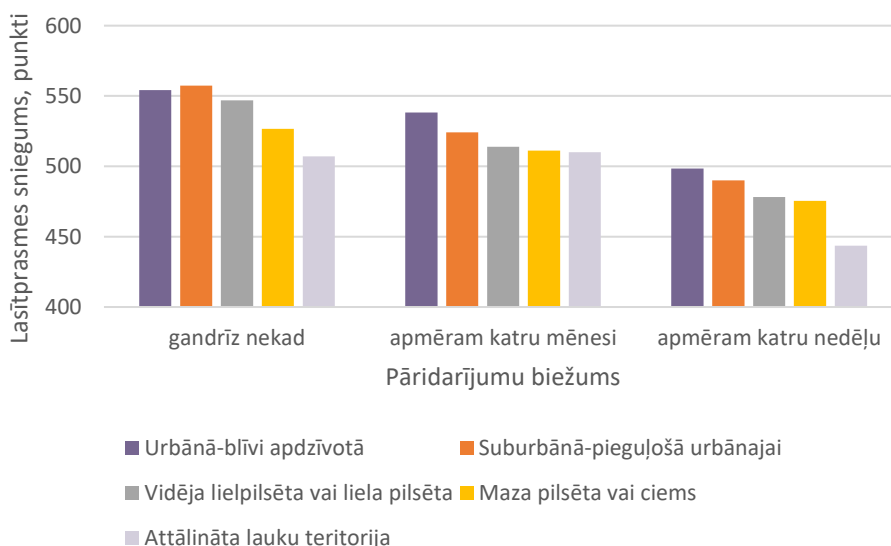
Latvijas izglītības kvalitātes rādītāji pasliktinās un kā viena no izšķirošajām pazīmēm ir pilsēta – lauku teritorija. Vērtējot trīs dažādu starptautisko pētījumu rezultātus (2.6. attēls) redzams, ka visos šajos pētījumos ir novērojama līdzīga tendence, proti, augstāku sniegumu rāda bērni, kuri ir no Rīgas vai pilsētām un attiecīgi zemāks sniegums vērojams bērniem lauku teritorijās.

2.6. attēls Starptautisko pētījumu rezultātu kopsavilkums – vidējais sniegums pēc apdzīvotās teritorijas iedalījuma⁶



2023. gada 16. maijā Latvijas Universitāte kopā ar citiem izglītības pētniecības institūtiem no 56 valstīm informēja par sākumskolas skolēnu lasītprasmes sniegumu⁷. Papildu pirmajam ziņojumam 2023. gada jūnijā arī Eiropas Komisijas analītiķi sniedza savu vērtējumu⁸ par iegūtajiem lasītprasmes datiem, esot kritiskiem pret bērnu labizjūtu ietekmējošajiem apstākļiem ES dalībvalstīs. Cita starpā analīze atklāj spēcīgu negatīvo saistību starp pāridarījumu (*bullying*) biežumu un lasīšanas sniegumu (2.7. attēls), kā arī pētījumi pastāvīgi parāda spēcīgu sakarību starp skolēnu sociālekonomisko statusu un to sasniegumiem mācībās visos vecuma posmos (2.8. attēls).

2.7. attēls Pāridarījumu ietekme uz skolēnu lasītprasmes sniegumu pēc apdzīvotās vietas tipa, PIRLS 2021



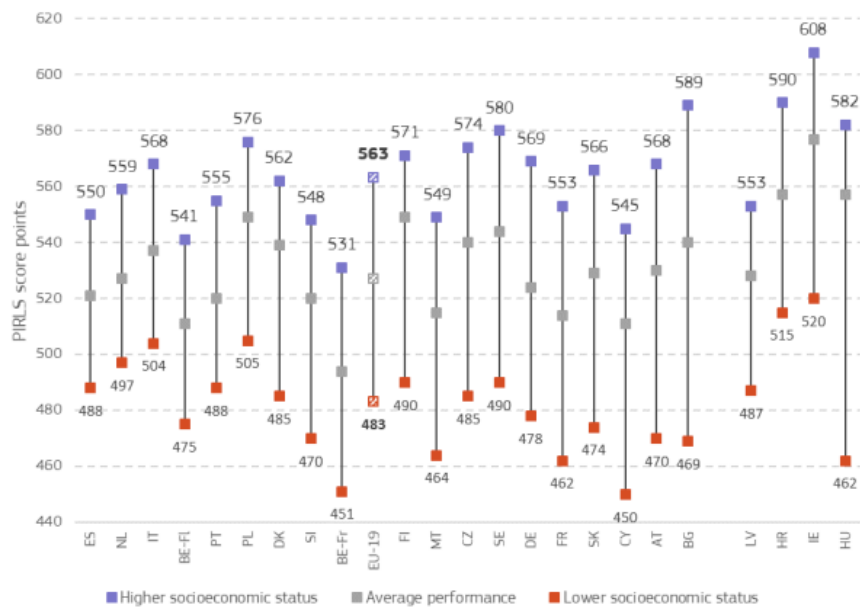
Avots: <https://www.iea.nl/data-tools/repository/pirls>

⁶ Avots: 1) PISA 2018 - Latvija OECD Starptautiskajā skolēnu novērtēšanas programmā PISA 2018 – pirmie rezultāti un secinājumi, <https://www.izm.gov.lv/lv/media/3427/download>; 2) TIMSS 2019 – Latvija Matemātikas un dabaszinātņu izglītības attīstības tendenču starptautiskajā pētījumā TIMSS 2019 - pirmie rezultāti, file:///C:/Users/karina.caunite/Downloads/zinojums_TIMSS2019.pdf, 3) PIRLS 2021 – Starptautiskā lasītprasmes novērtēšanas pētījuma IEA PIRLS 2021 pirmie rezultāti, https://www.ipi.lu.lv/fileadmin/user_upload/lu_portal/projekti/ipi/PIRLS_2021_nacionalais_zinojums_ar_vakiem.pdf

⁷ https://www.ipi.lu.lv/fileadmin/user_upload/lu_portal/projekti/ipi/PIRLS_2021_nacionalais_zinojums_ar_vakiem.pdf

⁸ <https://op.europa.eu/en/publication-detail/-/publication/c98299a3-1171-11ee-b12e-01aa75ed71a1>

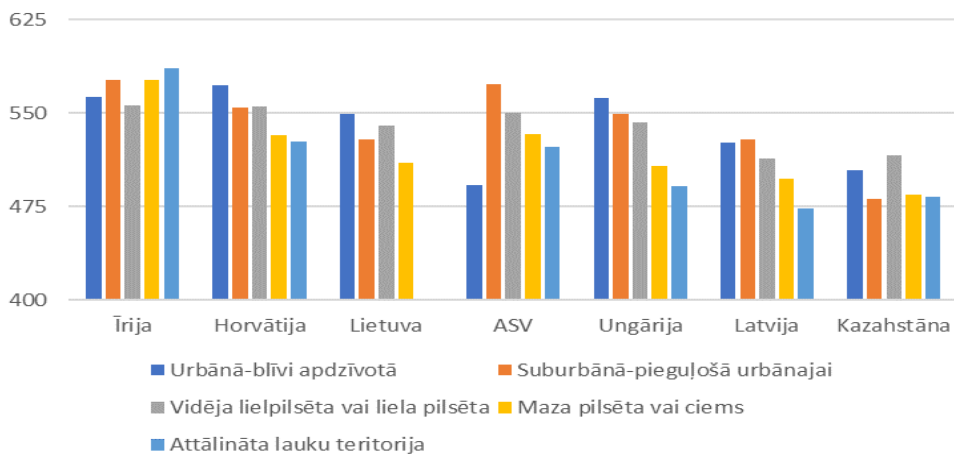
2.8. attēls Lasītprasmes atšķirības pēc sociālekonomiskā statusa (2021)



Avots: <https://op.europa.eu/en/publication-detail/-/publication/c98299a3-1171-11ee-b12e-01aa75ed71a1>

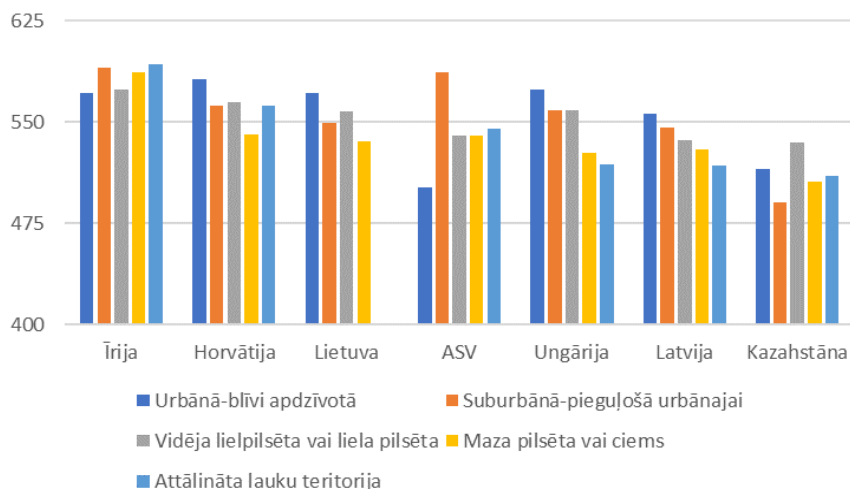
Latvijas Starptautiskā lasītprasmes novērtēšanas pētījuma IEA PIRLS 2021 pirmo rezultātu ziņojumā tika akcentēta **zēnu vājā lasītprasme lauku teritorijās, kas ir pasliktinājusies zem pētījuma vidējā rādītāja** – 500 punktiem, un pat vidējā zemākajam sliekšnim – 475 punktiem (2.9. attēls). Neskatoties uz to, ka meitenēm lasīšana sokas labāk par zēniem (2.10. attēls), ar katru nākamo izglītības pakāpi **pilsētu-lauku teritoriju sadalījumā meiteņu lasītprasme samazinās**. Ne visām valstīm, kuras šo pētījumu Covid-19 pandēmijas dēļ tomēr nolēma īstenot ar pusgada novēlošanos, t.i. veica 5. klašu skolēniem (2021. gada rudenī, nevis pavasarī, lai aptvertu kā ierasts PIRLS pētījumā 4. klasi), ir novērojama šāda lejupejoša *trepīte*. 2.9. un 2.10. attēlā ir atlasītas visas tās valstis, kuras PIRLS 2021. gada pētījumu veica 5. klases skolēniem.

2.9. attēls 5. klases zēnu lasītprasmes sniegumi 2021. gadā atkarībā no izglītības iestādes atrašanās vietas



Avots: <https://www.iea.nl/data-tools/repository/pirls>

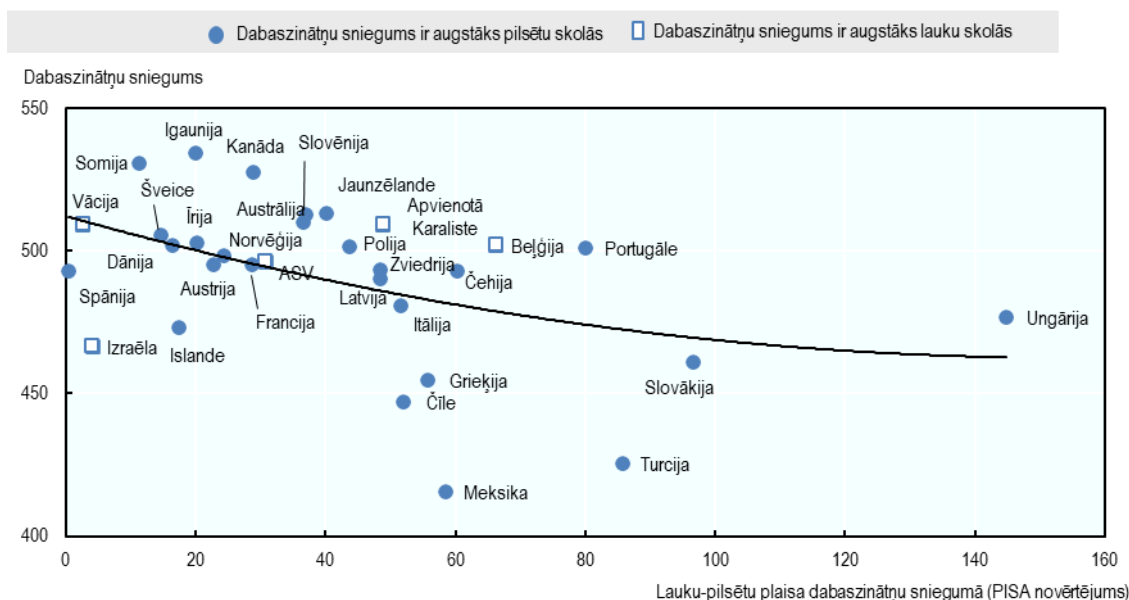
2.10. attēls. 5. klases meiteņu lasītprasmes sniegumi 2021. gadā atkarībā no izglītības iestādes atrašanās vietas



Avots: <https://www.iea.nl/data-tools/repository/pirls>

Savukārt, vērtējot skolēnu mācību sniegumu atšķirības atkarībā no viņu izglītības iestādes teritorijas tipa PISA pētījumā, **plaisa starp lauku un pilsētu teritoriju skolēnu sniegumiem par labu otrajiem ir ierasts novērojums** (2.11. attēls). Tikai divās valstīs (Vācija un Izraēla) šis rādītājs ir vienlīdzīgs, un trīs valstīs ir pretēji (ASV, Beļģija un Lielbritānija), tomēr visās pārējās valstīs ir pārliecinoši par labu pilsētām. Latvijas skolēniem tas ir mērāms teju 50 punktu (48) apmērā, kas ir līdzvērtīgs aptuveni vienam mācību gadam.

2.11. attēls. Lauku teritoriju - pilsētu plaisa un vidējais sniegums dabaszinātnēs, PISA novērtējums



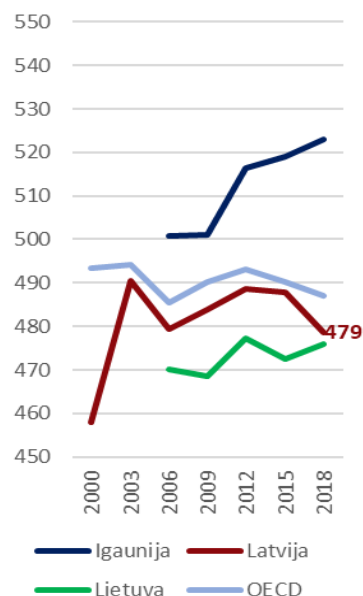
Avots: OECD, 2018, [Responsive School Systems](#).

Vērojot ilgākā laika periodā mācību snieguma dinamiku (2.1. tabula, 2.12., 2.13., 2.14. attēls) redzams, ka 15 gadus veco skolēnu sniegums salīdzinājumā ar pārējām OECD valstīm ir viduvējs un ir nepieciešams vismaz 25 punktu izrāviens katrā no kompetencēm, lai sasniegtu Valdības rīcības plānā⁹ mērķēto desmito vietu pasaulē. **Diemžēl vēsturiskā sniegumu dinamika liecina par Latvijas 15 gadus**

⁹ 2023. gada 20. aprīļa Ministru kabineta rīkojums Nr. 200 "Par Valdības rīcības plānu Deklarācijas par Artura Krišjāņa Kariņa vadītā Ministru kabineta iecerēto darbību īstenošanai"

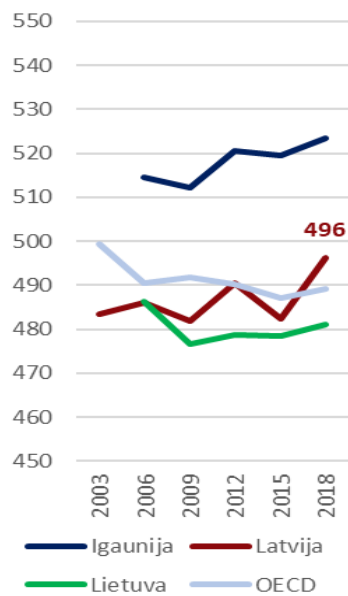
vecu skolēnu salīdzinoši vidēju sniegumu, nespējot pārsniegt vidējā snieguma mērījumu, t.i. 500 punktus katrā no prasmēm.

2.12. attēls. PISA rezultāti lasīšanas kompetencē



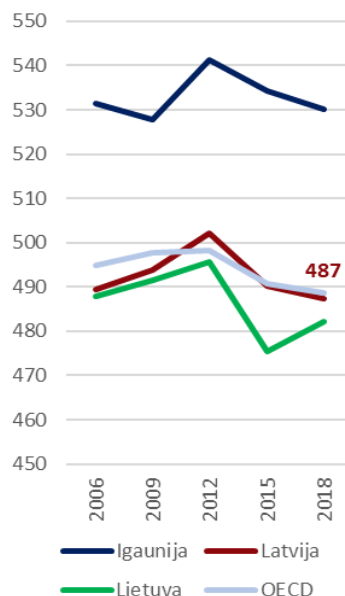
Avots: OECD PISA <https://www.oecd.org/pisa/data/>

2.13. attēls. PISA rezultāti matemātikas kompetencē



Avots: OECD PISA <https://www.oecd.org/pisa/data/>

2.14. attēls. PISA rezultāti dabaszinātņu kompetencē



Avots: OECD PISA <https://www.oecd.org/pisa/data/>

2.1. tabula PISA 2018 Latvijas 15 gadus veco skolēnu sniegums

Valsts	Lasīšana	Matemātika	Dabaszinātnes
Latvija	479 punkti (30. vieta)	496 punkti (24. vieta)	487 punkti (29. vieta)
Igaunija	523 punkti (5. vieta)	523 punkti (8. vieta)	530 punkti (4. vieta)
Lietuva	476 punkti (35. vieta)	481 punkti (35. vieta)	482 punkti (31. vieta)
OECD vidējais	487 punkti	489 punkti	489 punkti
10. vietas sniegums	512 punkti (Polija)	516 punkti (Polija)	516 punkti (Taivāna)

2.1.3. SKOLĒNU UN PEDAGOGU LABIZJŪTAS NOVĒRTĒJUMS

Viens no nozīmīgākajiem izglītības kvalitātes aspektiem ir izglītībā iesaistīto personu labizjūta izglītības iestādē. Tā primāri saistās ar fiziski, psiholoģiski un emocionāli drošu vidi. Šobrīd lielākā daļa izglītības iestāžu regulāri (reizi gadā) īsteno drošības un psiholoģiskās labklājības monitoringu, iesaistot izpētē izglītojamos, viņu vecākus un pedagogus, vērtējot mikroklimatu, fizisko un emocionālo vidi. Iegūtie rezultāti liecina par nepieciešamību regulāri īstenot labizjūtas pilnveides pasākumus izglītības iestādēs.

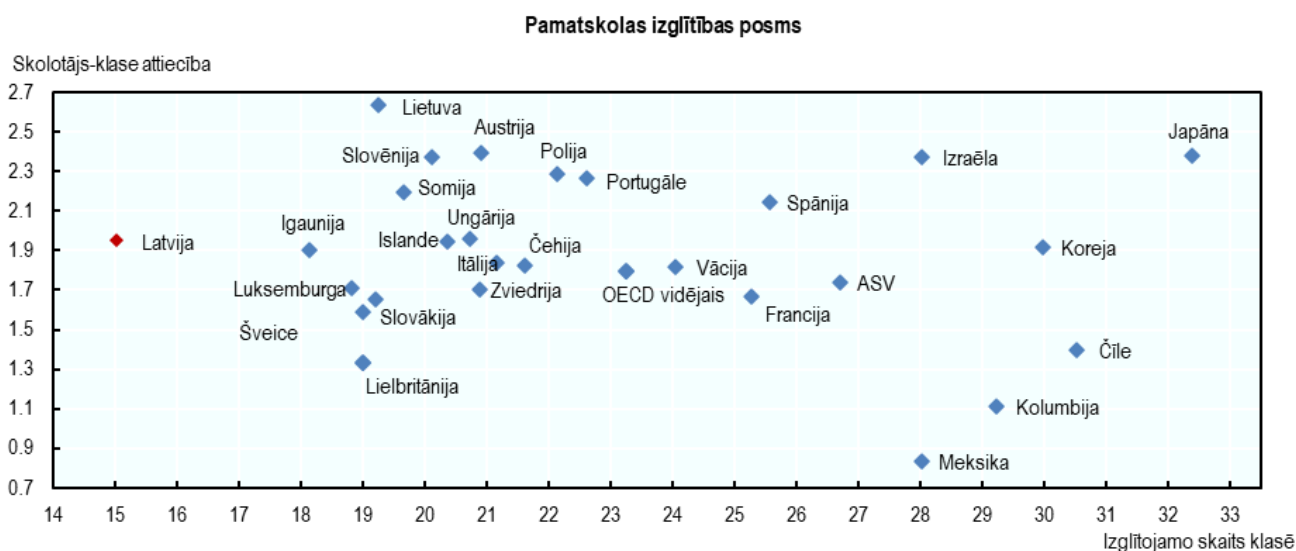
2022. / 2023. mācību gada izglītības kvalitātes vērtēšanas rezultāti¹⁰ rāda, ka kritēriji, kas attiecināmi uz labizjūtas jautājumiem, pārsvarā novērtēti ar kvalitātes vērtējuma līmeni “labi” (norāda, ka izglītības iestādes darbība, izglītības programmas īstenošana un tās vadības darbs atbilst optimāli sasniedzamajam kvalitātes līmenim; izglītības iestādē ir uzsākts ieviest pārmaiņas un tās tiek ieviestas), piemēram, “Vienlīdzība un iekļaušana” – “labi” 54%, “Pieejamība” – “labi” 54%, “Drošība un psiholoģiskā labklājība” – “labi” 60%. Tomēr šie dati liecina, ka vairākās izglītības iestādēs ir nepieciešama būtiska izglītības vides pilnveide. Sagaidāms, ka **labizjūta arvien vairāk ietekmēs izglītības kvalitāti un izglītības iestādes darbību kopumā**, tā ir vērā ņemams faktors, vērtējot izglītības iestādes darbību un izdarot izvēli izglītības nodrošināšanas piedāvājumā konkrētajā pašvaldībā.

Pedagogu nodrošinājums, ataudze un nepietiekama profesijas pievilcība ir problēma, kas raksturīga daudzu valstu izglītības sistēmām. Svarīgi ir **nodrošināt pedagogiem labvēlīgus darba apstākļus, tostarp adekvātu atalgojumu, samērīgu darba slodzi, līdzsvaru starp dažādiem darba pienākumiem, atbalstošu darba vidi un infrastruktūru**, kas ir pedagogu labizjūtu ietekmējošie faktori. Pedagogu profesionālajam sniegunam ir būtiska ietekme uz mācību rezultātu un izglītības sistēmas izvirzīto mērķu sasniegšanu.

2.2. PEDAGOGU NODROŠINĀJUMS

Attiecība starp izglītojamo skaitu un pedagogu likmju skaitu norāda uz valsts izglītojamo populācijai pieejamiem mācībspēku resursiem un ir indikators izglītības nodrošināšanai veltīto resursu pieejamībai un izlietojumam valstī. **Ja skolēnu skaits uz vienu pedagogu ir neliels, šādos apstākļos mazāk resursu iespējams veltīt pedagogu algu palielināšanai, ieguldījumiem pedagogu profesionālajā pilnveidē, asistentu piesaistei, kā arī mācību vides un tehnoloģiju uzlabošanai.**

2.15. attēls. Klases lielums un skolotāju un klašu attiecība pamatskolas izglītības posmā



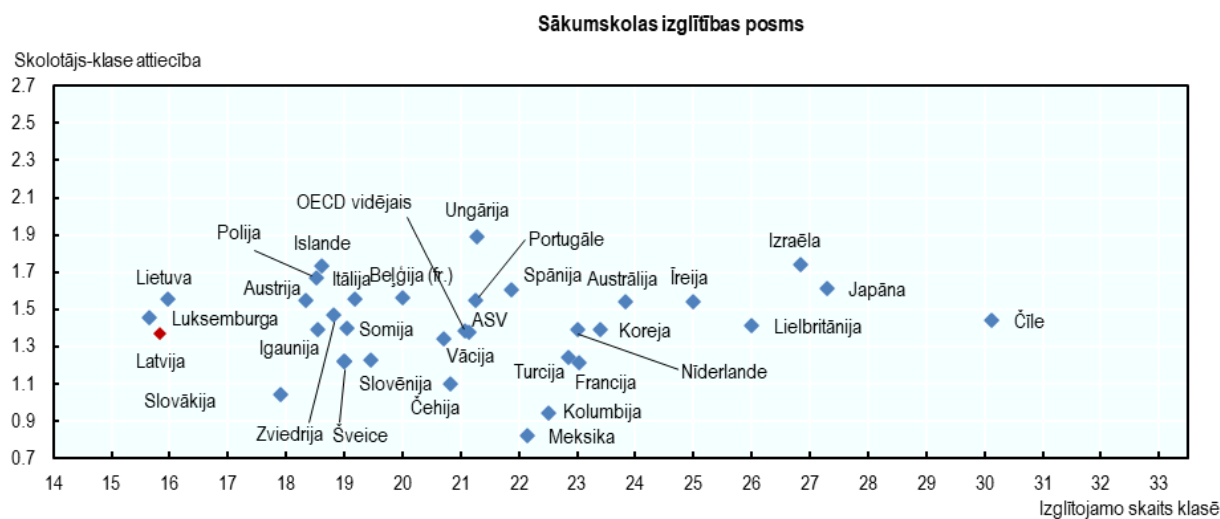
Avots: OECD, 2018, [Responsive School Systems](#).

Analizējot saistību starp vidējo klases lielumu (Latvijai ir otrais mazākais sākumskolā un mazākais pamatskolā starp OECD valstīm) un skolotājs - klase attiecību (Latvijai ir OECD vidējā līmenī sākumskolā vai pavisam nedaudz lielāka pamatskolā) (2.15. attēls), tiek secināts, ka **skolotāju resurss tiek izmantots salīdzinoši līdzvērtīgi ar OECD vidējiem rādītājiem**, proti, par cik klasēm skolotājs ir atbildīgs, kā skolēni ir grupēti klasēs, kā skolotāji izmanto komandas darbu, kā samērojas kontaktstundu ilgums ar skolotāja darba dienām u.c. Lai spētu nodrošināt izglītības kvalitāti šajās vidēji ļoti mazās klasēs un noturētu šādu skolotājs - klase proporcijas līmeni, ir nepieciešams liels skaits pedagogu un

¹⁰ Izglītības kvalitātes dienesta 2022. gada Izvērtējums par vispārējās un profesionālās izglītības kvalitāti “Laba pārvaldība”

attiecīgi daudz lielāks un vienlaikus sadrumstalotāks finansējums skolotāju līmenī (piemēram, nepilnās slodzes, ņemot vērā spēkā esošo normatīvo regulējumu par slodzes sastāvu).

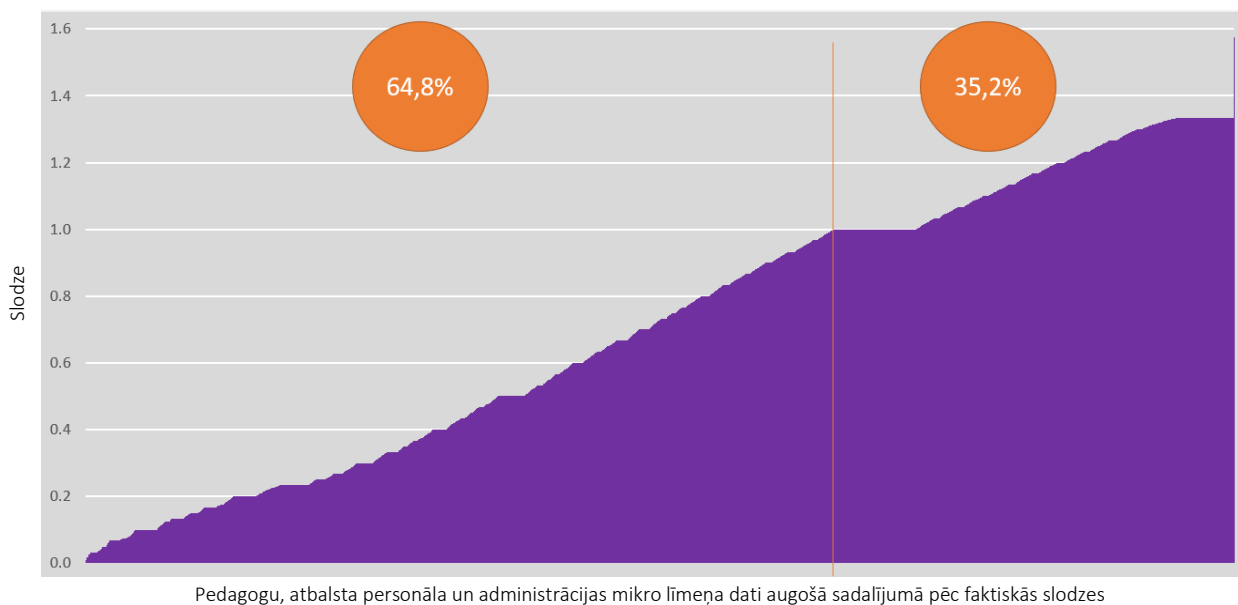
2.16. attēls. Klases lielums un skolotāju un klašu attiecība sākumskolas izglītības posmā



Avots: OECD, 2018, [Responsive School Systems](#).

2022. / 2023. mācību gadā vidējais klases papildījums Latvijas izglītības iestādēs ir nedaudz pieaudzis salīdzinājumā ar OECD 2018. gada ziņojumā analizētajiem datiem, t.i., sākumskolas izglītības posmā no vidēji 15 skolēniem klasē līdz vidēji 16 skolēniem un pamatskolas izglītības posmā - līdz 17 skolēniem klasē. Savukārt skolotājs - klase attiecība sākumskolas posmā nav mainījusies, taču pamatskolas izglītības posmā tā ir nedaudz pieaugusi, tuvojoties Lietuvas rādītājam (CSP IZG190 skolotāju skaita dati un VIIS klašu dati par 2022. / 2023. m. g.), kas ļauj secināt, ka skolotāju resursa efektivitāte ir samazinājusies.

2.17. attēls. Pedagogu, atbalsta personāla un administrācijas noslodze vispārējā izglītībā 2022. / 2023. m.g.



2022. / 2023. mācību gadā **64,8% vispārējās izglītības iestāžu pedagogi, t.sk. administrācijas un atbalsta personāls, strādāja nepilnu slodzi**¹¹ (VIIS dati par pedagogu likmju skaitu, summāri unikāliem pedagogiem) (2.17. attēls), tostarp:

¹¹ Šī ziņojuma ietvaros termins pilna / nepilna slodze tiek izmantots, lai raksturotu pedagogu darba noslodzi, pamatojoties uz konkrētā laika periodā spēkā esošajos normatīvajos aktos noteikto slodzes sastāvu. Piemēram, datus par 2022. / 2023. mācību gadu datu analizē tiek lietoti dati no VIIS par pedagogisko likmju apmēru, kur viena līkme jeb pilna slodze ir rēķināta ar 30 darba stundām nedēļā.

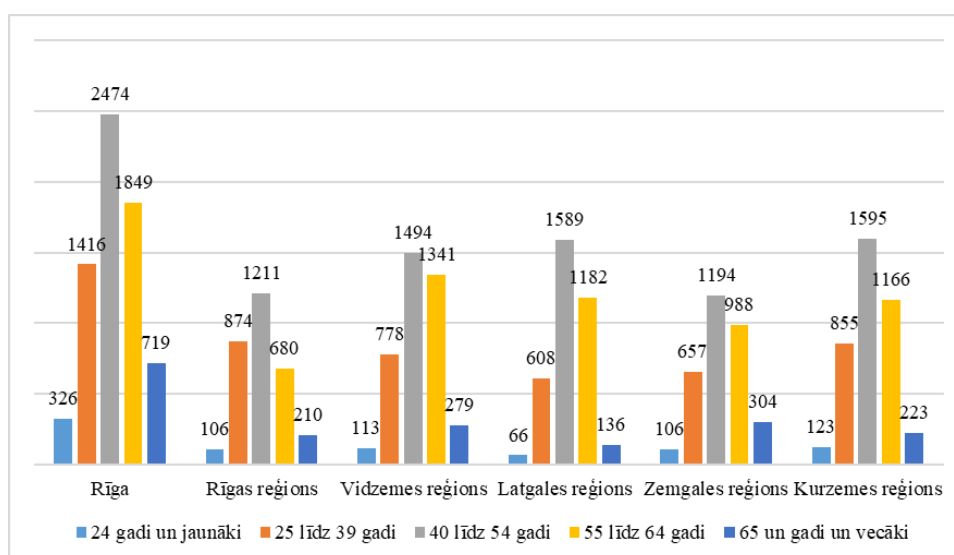
- izglītības iestāžu vadītāji, vietnieki un metodiķi, kuri **papildus sava amata pienākumiem var veikt pedagoģisko darbu** līdz septiņām stundām nedēļā;
- jaunā kompetencēs balstītā satura ietvaros **pieaicinātie nozares profesionāļi**, augstskolu pasniedzēji padziļināto un specializēto mācību priekšmetu un kursu pasniegšanai;
- pedagogi, kas **ģimenes apstākļu dēļ izvēlas strādāt nepilnu slodzi** (piemēram, mazi bērni, bērni ar speciālām vajadzībām, kopjami ģimenes locekļi, veselības apstākļi);
- pedagogi pensijas un pirms pensijas vecumā, kā arī studējoši skolotāji, kuri **izvēlas strādāt nepilnu slodzi**.

2018. gadā veiktā OECD TALIS apsekojuma ietvaros veikto pedagogu aptauju rezultāti liecina, ka Latvijā un Somijā iezīmējas salīdzinoši lielāks nepilnu slodzi strādājošu pedagogu īpatsvars viņu karjeras sākuma un beigu gados. Pētījumos konstatēts, ka pilnu slodzi strādājoši pedagogi tiek labāk atzīti profesionāli, ir labāk atalgoti, kā arī saņem vairāk izglītības iestāžu vadības atbalsta (tostarp profesionālajai pilnveidei) **nekā nepilnu slodzi nodarbināti pedagogi**. Apstākļos, kad ir liels skaits pedagogu, kuri strādā nepilnu slodzi, **mazāk resursu iespējams veikt pedagogu algu palielināšanai, ieguldījumiem pedagogu profesionālajā pilnveidē, kā arī mācību vides un tehnoloģiju uzlabošanai**.

Vidēji ar vismazāko darba slodzi ir lauku teritorijās strādājošie pamatskolas skolotāji. Tie ir eksakto un sociālo jomu skolotāji, kuru kvalifikācija ļauj mācīt 1-2 mācību priekšmetus ar nelielu stundu skaitu. Lauku teritorijā lielā skaitā izglītības iestāžu vairāk kā 50% skolotāji iestādē nav pamatdarbā, kas ietekmē šo izglītības iestāžu organizācijas kultūru un var negatīvi ietekmēt izglītības kvalitāti. Dati liecina, ka skolotāji strādā nepilnu slodzi, tajā pašā laikā nozarē ir nozīmīgs darba spēka trūkums - vispārējās pamatizglītības un vispārējās vidējās izglītības posmā uz 2023. gada 8. jūniju bija reģistrētas 417 vakantas pedagogu likmes, kas ir 2,3% no kopējā pedagogu likmju skaita.

Augsts risks nozarei ir arī pedagogu vidējais vecums. 2022. / 2023. mācību gada sākumā vispārējās izglītības iestādēs 8% pedagogu bija vecāki par 64 gadiem, 29% pedagogu ir vecumā no 55 līdz 64 gadiem un tikai 3% pedagogu ir vecumā līdz 24 gadiem (2.18. attēls).

2.18. attēls. Vispārējās izglītības iestāžu pedagogu vecuma struktūra 2022./2023. mācību gadā



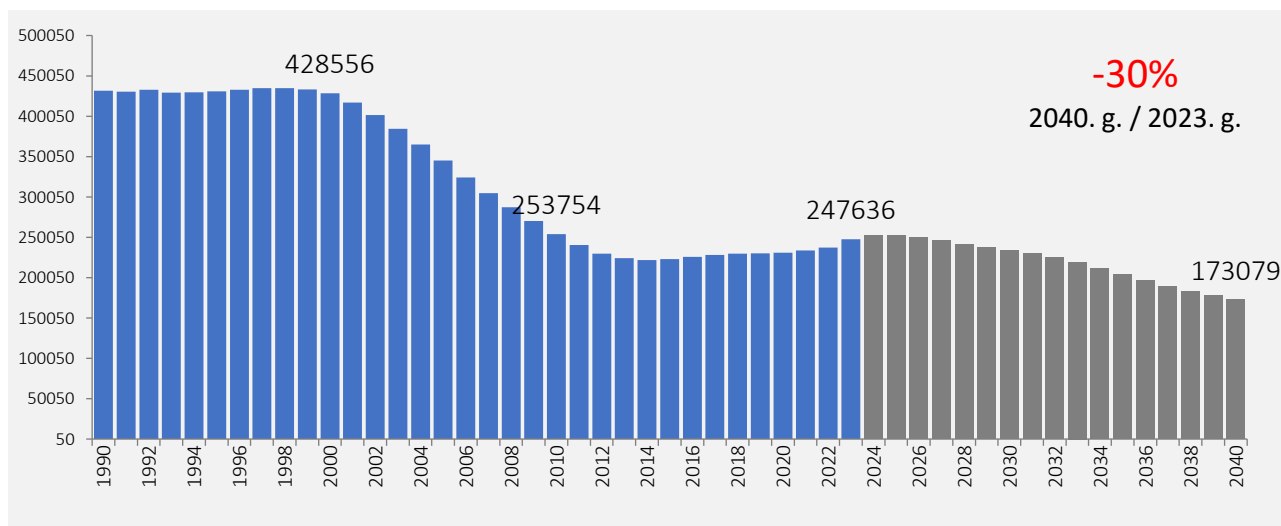
Avots: VIIS

2.3. PĀRMAIŅAS DEMOGRĀFIJĀ

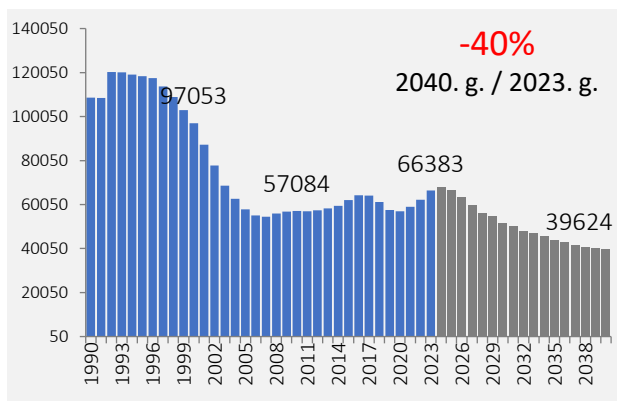
Pēdējos gados vērojams skolēnu skaita pieaugums, taču tas ir īslaicīgs. Eurostat bāzes scenārija demogrāfijas prognozes liecina, ka bērnu skaits skolas vecumā (7-18 gadi) jau 2025. gadā atkal sāks samazināties. Līdz 2040. gadam bērnu skaits skolas vecuma grupā var samazināties par vairāk nekā 30% (2.19. attēls).

Analizējot tendences ilgākā laika periodā, ir redzams, ka skolu skaits pakāpeniski samazinās un pielāgojas demogrāfijas tendencēm (2.20. attēls, 2.21. attēls), taču, ņemot vērā demogrāfijas prognozes, izglītības iestāžu skaits arī nākotnē būs jāsamazina.

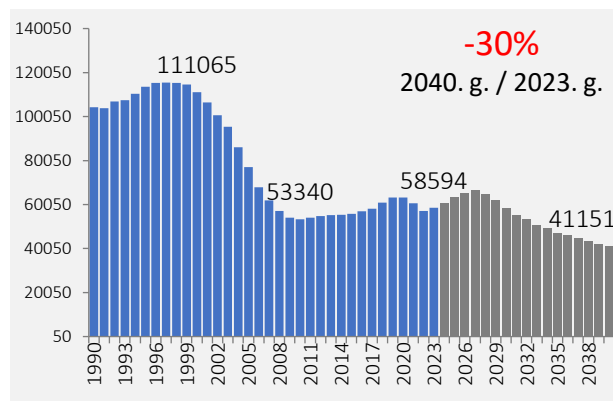
2.19. attēls. Bērnu skaits 7 – 18 gadu vecumā no 1990.-2040. gadam



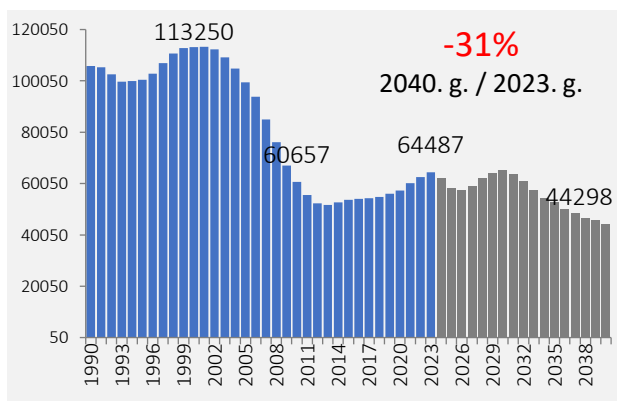
Bērnu skaits 7 – 9 gadu vecumā (1.-3. klase)



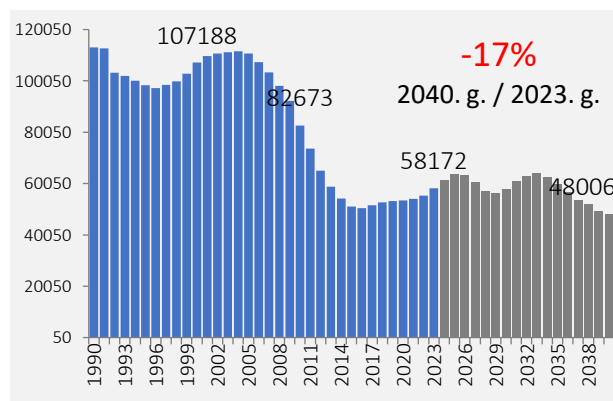
Bērnu skaits 10 – 12 gadu vecumā (4.-6. klase)



Bērnu skaits 13 – 15 gadu vecumā (7.-9. klase)

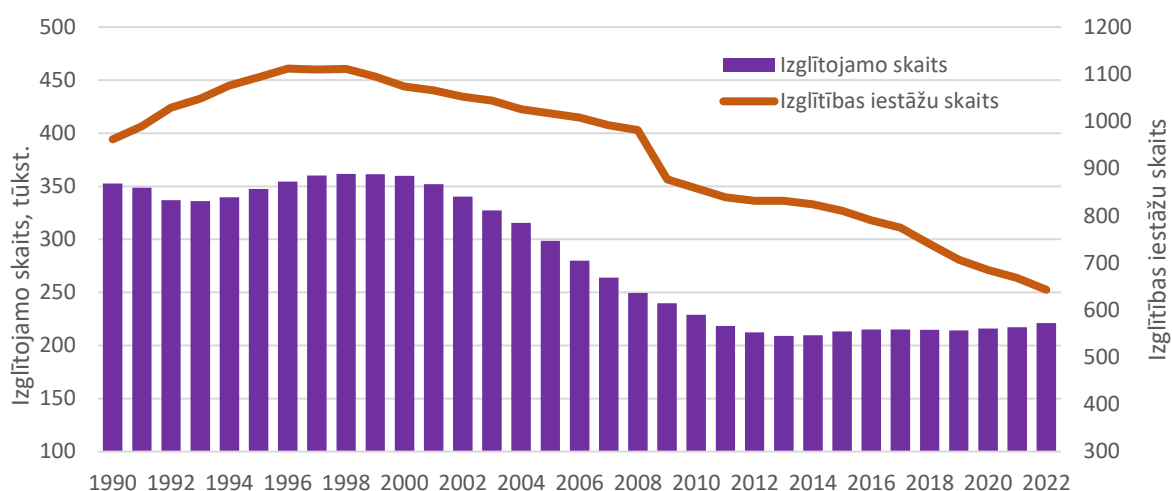


Bērnu skaits 16 – 18 gadu vecumā (10.-12. klase)



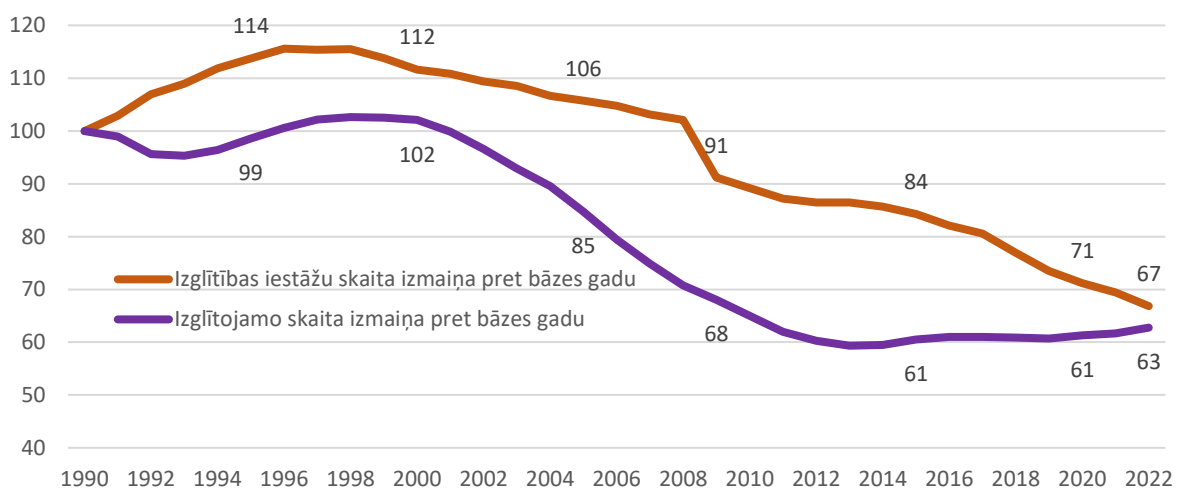
Avots: Fakts - CSP IRD040 ledzīvotāji pēc dzimuma un vecuma reģionos un republikas pilsētās gada sākumā; Prognozes – EUROSTAT Bāzes scenārija iedzīvotāju skaita prognozes

2.20. attēls. Izglītojamo un izglītības iestāžu skaits mācību gada sākumā



Avots: CSP dati par visām izglītības iestādēm pamata un vidējās izglītības posmā

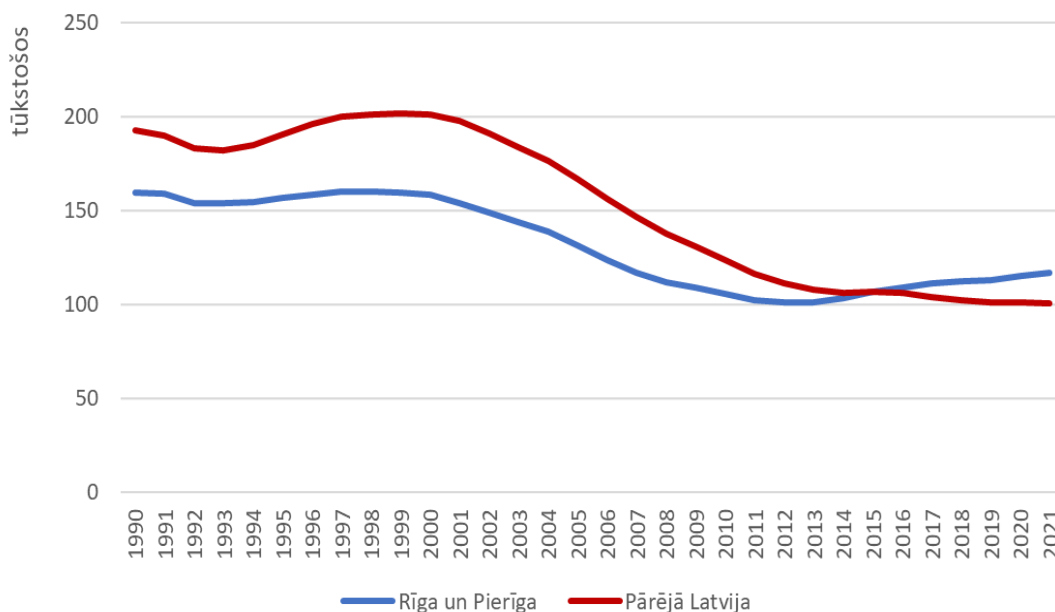
2.21. attēls. Izglītojamo skaita un izglītības iestāžu skaita izmaiņas pa gadiem (mācību gada sākumā), 1990. gada līmenis = 100.



Avots: CSP dati par visām izglītības iestādēm pamata un vidējās izglītības posmā

Vērtējot skolēnu skaita dinamiku pašvaldībās pēdējās dekādēs, ir vērojamas būtiskas pārmaiņas starp Rīgas, Pierīgas teritorijām un pārējo Latviju (2.22. attēls). Šādas pārmaiņas demogrāfijā ietekmē arī izmaiņas izglītības piedāvājuma struktūrā. Iedzīvotāju iekšējā un ārējā migrācija pastiprināja galvaspilsētas un ar to robežojošo pašvaldību kopējo iedzīvotāju skaita pieaugumu un tam pakārtoti mainījās skolēnu skaita proporcija starp attiecīgajām teritorijām.

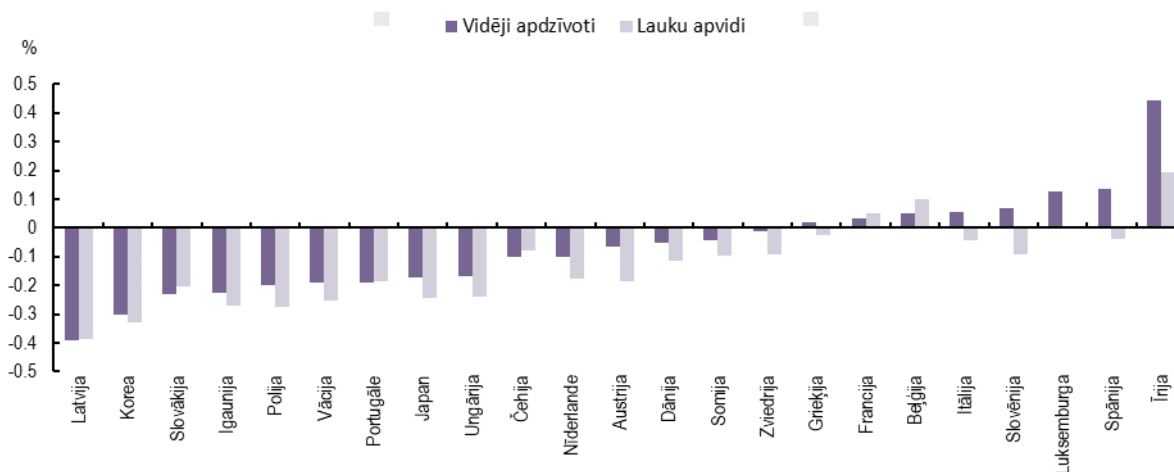
2.22. attēls. Vispārizglītojošo skolu skolēnu skaits reģionos, 1990. - 2021. gads



Avots: Centrālā statistikas pārvalde, IZG219

Laikā no 2001. līdz 2015. gadam jauniešu skaits, kas jaunāki par 14 gadiem un dzīvo lauku apvidos, samazinājās gandrīz visās OECD valstīs, izņemot Beļģiju, Franciju, Īriju un ASV. Turpretim vidēji apdzīvotajās teritorijās, t.i., teritorijās ar jauktu pilsētu un lauku apdzīvotību, biežāk ir izdevies izvairīties no šāda samazinājuma un vairākās OECD valstīs pēdējo desmit gadu laikā jauniešu skaits pat nedaudz pieaudzis (2.23. attēls). Latvijas jauniešu demogrāfiskās izmaiņas vērtējamas viskritiskāk un skar vienlīdz kā vidēji apdzīvotas teritorijas, tā lauku teritorijas.

2.23. attēls Jauniešu skaita (0 - 14 gadi), kas dzīvo lauku apvidos un vidēji apdzīvotos apgabalos, izmaiņas laika posmā no 2001. līdz 2015. gadam.



Avots: OECD, 2018, *Responsive School Systems*. Piezīme: lauku apvidi ir tie, kuros vairāk nekā 50% iedzīvotāju dzīvo lauku teritorijās; vidēji apdzīvotie - kuros 15% līdz 50% iedzīvotāju dzīvo lauku teritorijās.

2.4. ESOŠĀ SKOLU TĪKLA NOVĒRTĒJUMS

Skolu tīkla novērtējums balstīts uz urbanizācijas līmeņiem un izglītības iestādes tipiem. Skolu tīkla novērtējumā analizēti dati par izglītības iestāžu skaitu un struktūru, skolēnu skaitu, t.sk., vidējo klašu piepildījumu, kā arī skolu tīkla izmaksu struktūra.

2.4.1. IZGLĪTĪBAS IESTĀŽU UN SKOLĒNU SKAITS

Šis sadaļas ietvaros urbanizācijas līmenis ir klasifikācija, kas raksturo apdzīvoto teritoriju, un, ņemot vērā teritorijās dzīvojošo vietējo iedzīvotāju īpatsvaru, tā klasificē vietējās administratīvās vienības trīs veidu teritorijās:

- pilsētas (blīvi apdzīvotas vietas),
- mazpilsētas (vidēja blīvuma apgabali),
- lauku teritorijas (mazapdzīvotas vietas).

No kopējā skolu tīkla redzams, ka vairums jeb **63,6% skolēnu 2022./2023. mācību gadā izglītību ieguva vidusskolās, kas veido kopumā 39,5% no visām izglītības iestādēm** (2.2. tabula). Kopumā Latvijā lielākā disproporcija vērojama pamatskolās, jo tās veido **47,4% no visām izglītības iestādēm, taču tajās mācās tikai 23% skolēnu**. Latvijā 31 izglītības iestādei jeb 5,8% ir piešķirts Valsts ģimnāzijas statuss, tajās mācās 9,4% no kopējā skolēnu skaita, kas vienmērīgi sadalās par urbanizācijas līmeņiem (apmēram 33% katrā). **No visām vispārējās izglītības iestādēm 2022./2023. mācību gadā 233 izglītības iestādēs jeb 44% tiek īstenota arī pirmsskolas izglītības programma** (VIIS dati).

2.2. tabula Izglītības iestāžu un skolēnu skaits pa izglītības iestāžu tipiem, 2022./2023. mācību gadā

Izglītības iestādes tips	Izglītības iestāžu skaits	Izglītības iestāžu īpatsvars, %	Skolēnu skaits	Skolēnu īpatsvars, %
Sākumskola	38	7.2%	8,052	4.0%
Pamatskola	250	47.4%	46,641	23.0%
Vidusskola	208	39.5%	128,799	63.6%
Valsts ģimnāzija	31	5.9%	19,118	9.4%
KOPĀ	527	100.0%	202,610	100.0%

Vidējais izglītojamo skaits izglītības iestādēs pa skolu tipiem būtiski atšķiras (2.3. tabula), proti, sākumskolā un pamatskolā vidēji ir 200 skolēni uz vienu izglītības iestādi, pamatskolā un vidusskolā - 620 skolēni uz vienu izglītības iestādi, taču skolu lielums būtiski atšķiras pa urbanizācijas līmeņiem. Tas, savukārt, rāda līdzīgu tendenci visos skolu tipos – **vidējais skolēnu skaits izglītības iestādē viszemākais ir lauku teritorijās** (ņemot vērā visus skolu tipus, vidēji 230 skolēni uz vienu izglītības iestādi) un **visaugstākais - pilsētās** (attiecīgi – vidēji 726 skolēni uz vienu izglītības iestādi).

2.3. tabula Vidējais skolēnu skaits uz vienu izglītības iestādi urbanizācijas līmeņos 2022./2023. m.g.

Izglītības iestādes tips	Lauku teritorija	Mazpilsēta	Pilsēta	KOPĀ
Sākumskola	152	306	396	212
Pamatskola	120	324	411	187
Vidusskola	416	725	874	619
Valsts ģimnāzija	430	705	902	617
KOPĀ	230	529	726	384

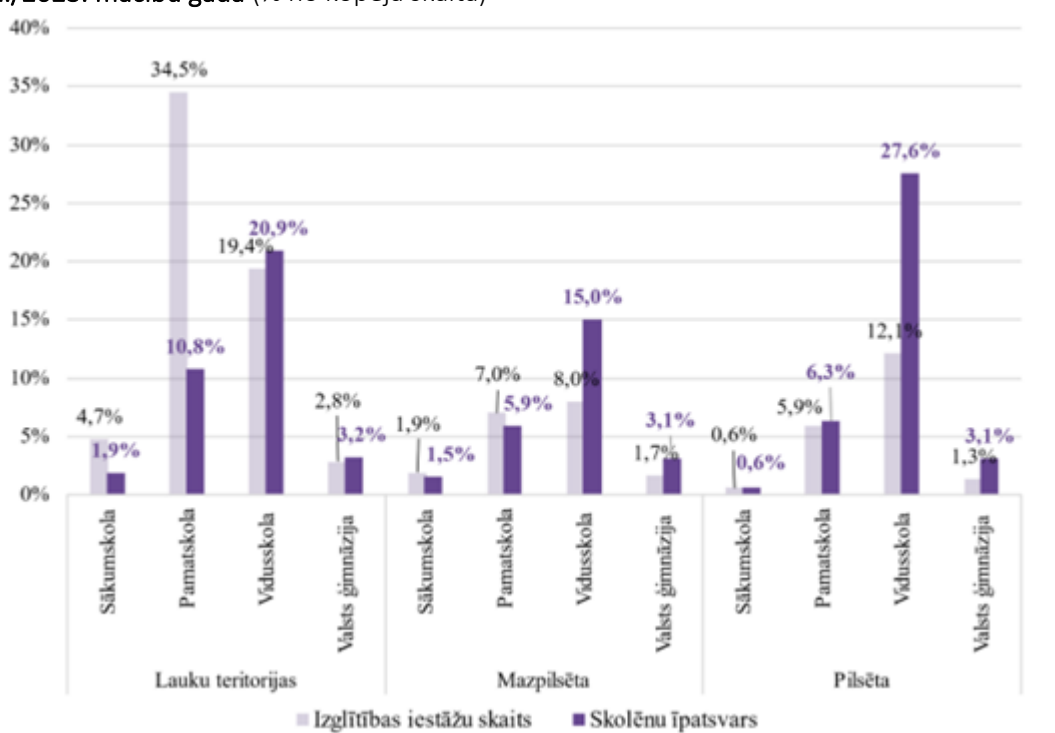
Izvērtējot izglītības iestāžu un skolēnu skaitu 2022./2023. mācību gadā pa urbanizācijas līmeņiem (2.4. tabula), var secināt, ka **lielākā disproporcija veidojas lauku teritorijās**. Lauku teritorijās kopumā mācās 36,8% no kopējā skolēnu skaita, taču tieši lauku teritorijā atrodas lielākais vispārējās pamata un vidējās izglītības iestāžu skaits, kas ir 61,5% no kopējā izglītības iestāžu skaita.

2.4. tabula Izglītības iestāžu un skolēnu skaits pa urbanizācijas līmeņiem 2022./ 2023. m.g.

Urbanizācijas līmenis	Izglītības iestāžu skaits	Izglītības iestāžu īpatsvars, %	Skolēnu skaits	Skolēnu īpatsvars, %
Lauku teritorija	324	61.5%	74,565	36.8%
Mazpilsēta	98	18.6%	51,862	25.6%
Pilsēta	105	19.9%	76,183	37.6%
KOPĀ	527	100.0%	202,610	100.0%

Īpaša uzmanība pievēršama pamatskolas posmam, kurā lauku teritorijā mācās 10,8% no kopējā skolēnu skaita, bet izglītība tiek īstenota 34,5% izglītības iestāžu (2.24. attēls).

2.24. attēls. Izglītības iestāžu un skolēnu skaita sadalījums pa urbanizācijas līmeņiem un pēc izglītības iestādes tipa 2022./2023. mācību gadā (% no kopējā skaita)



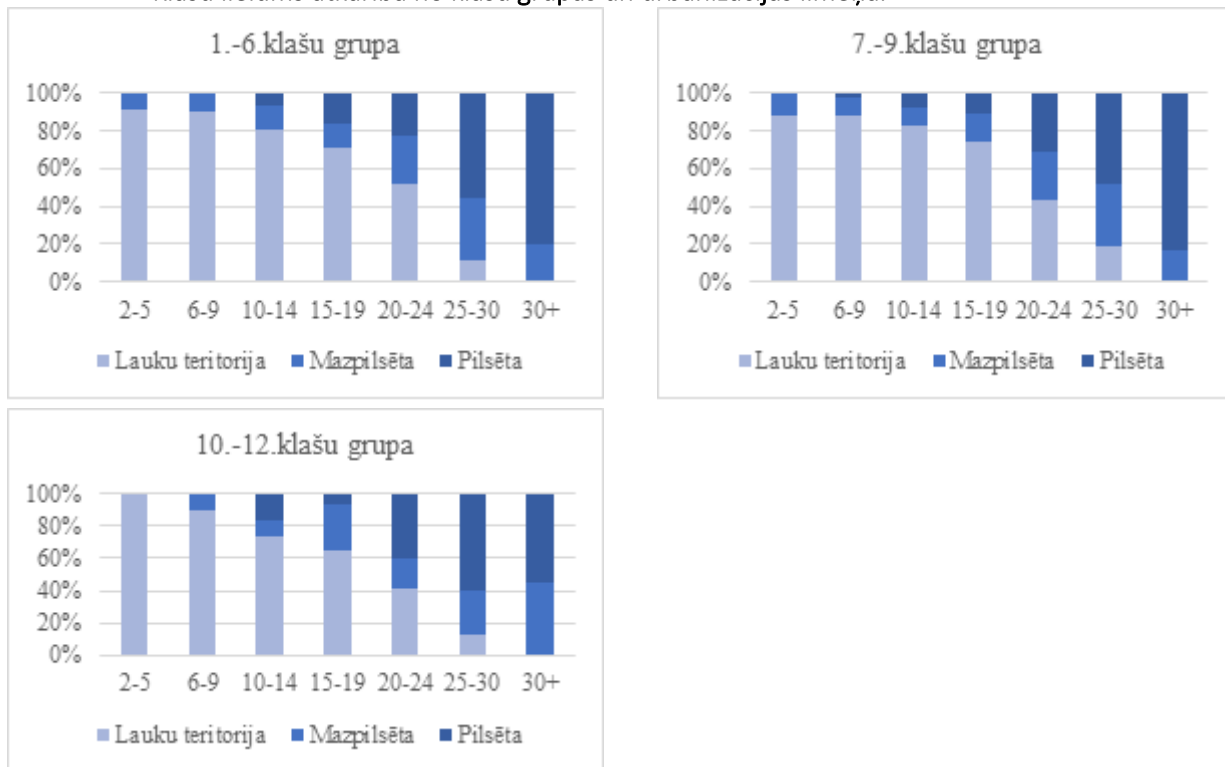
Analizējot klašu papildījumu dažādās klašu grupās (2.5.tabula), var secināt, ka kopumā būtiski atšķiras vidējais klašu papildījums dažādos urbanizācijas līmeņos, taču tas būtiski neatšķiras pa klašu grupām viena urbanizācijas līmeņa ietvaros. Lauku teritorijās visās klašu grupās vidējais skolēnu skaits klasē ir 13-16 skolēni, kamēr pilsētās tas ir 24-25 skolēni visās klašu grupās.

2.5. tabula Vidējais skolēnu skaits klasē pa urbanizācijas līmeņiem un klašu grupām 2022. / 2023. m.g.

Urbanizācijas līmenis	1.-6.klašu grupa	7.-9.klašu grupa	10.-12.klašu grupa
Lauku teritorija	13	14	16
Mazpilsēta	20	20	23
Pilsēta	24	24	25
KOPĀ klašu grupā	16	17	20

Vienlaikus vērojama izteikta tendence, ka lielas klases (25 un vairāk skolēni vienā klasē) dominē pilsētās un mazpilsētās, kur praktiski nav novērojamas izteikti mazas klases (zem 10 skolēniem) (2.25. attēls). Savukārt lauku teritorijās visās klašu grupās dominē mazas vai vidējas klases (līdz 15 skolēniem klasē).

2.25. attēls. Klašu lielums atkarībā no klašu grupas un urbanizācijas līmeņa.

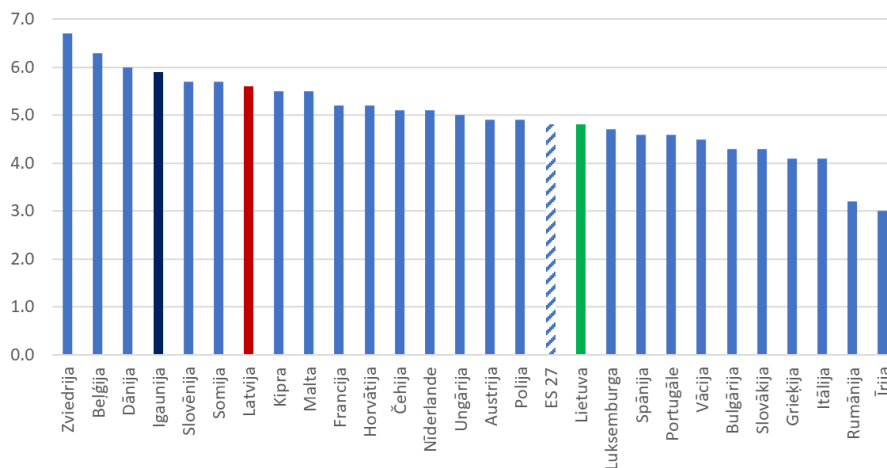


2.4.2. IZGLĪTĪBAS IESTĀŽU TĪKLA IZMAKSAS

Izvērtējot izdevumus izglītībai, izmantoti Eurostat dati, taču Ministrija sadarbojas ar pašvaldībām, lai tuvākajā laikā iegūtu detalizētus datus padziļinātai finansējuma plūsmu analīzei izglītības jomā, kas tiks izmantots, lai varētu veikt pilnu novērtējumu par faktiskajiem izdevumiem izglītības nodrošināšanai, kā arī varētu izvērtēt potenciālo ietekmi uz pašvaldību un valsts budžetu no turpmākām izmaiņām izglītības iestāžu tīklā.

Latvijas vispārējās valdības izdevumi izglītībā ir 5,6% no IKP (2.26. attēls), kas ir virs ES dalībvalstu vidējā rādītāja (4,8% no IKP). Vienlaikus ir svarīgi atgādināt, ka 1% no IKP šajos izdevumos veido tie izdevumi, kas ir ārpus noteiktajiem izglītības līmeņiem.

2.26. attēls. Vispārējās valdības izdevumi izglītībai 2021. gadā, % no IKP.



Avots: Eurostat, COFOG. https://ec.europa.eu/eurostat/statistics-explained/index.php?title=Government_expenditure_on_education

Skatoties vispārējos valdības izdevumus izglītībā detalizētāk pēc ekonomiskās klasifikācijas kodiem, 2021. gadā ES vidējā līmenī:

- aptuveni 64% veidoja atlīdzības izdevumi (Latvijā tie bija 63% no visiem izdevumiem izglītībā). Atlīdzība aptver algas, darba ņēmēju un darba devēju sociālās iemaksas;
- 13% bija “starppatēriņa” veidā, proti, preču un pakalpojumu iegādei (Latvijā tie bija 18%);
- 6% bija sociālo pabalstu veidā, izņemot sociālos pārvedumus natūrā (Latvijā tie bija 2%);
- 6% bija “citi kārtējie pārvedumi” (Latvijā tie bija 2%). Šajā pēdējā kategorijā ietilpst, piemēram, maksājumi privātajām skolām;
- **kapitālieguldījumi, piemēram, skolu ēkās, ES dalībvalstīs vidēji veidoja aptuveni 7% no izglītības izdevumiem, savukārt Latvijā tie veidoja 14% no kopējā izdevumu apjoma.**

Mērķdotācijas apmērs, kas no valsts budžeta tiek novirzīts pedagogu atalgojumam, tiek ikgadēji nofiksēts valsts budžeta likumā, un **2023. gadam tie bija 396 969 832 eiro**¹². Ievērojot nepilno slodžu lielo īpatsvaru, **pedagogu vidējā bruto darba samaksa bija 829 eiro mēnesī**, tomēr jāņem vērā, ka **variācija faktiskajā darba algas apmērā ir ļoti plaša atkarībā no pedagoga faktiskās slodzes.**

2.4.3. MĀCĪBU TELPU NOSLODZE UN IZGLĪTĪBAS IESTĀDES KAPACITĀTE

Analizējot mācību telpu kapacitāti (m²) uz vienu skolēnu pa urbanizācijas līmeņiem, 2022./2023. mācību gada dati liecina (VIIS dati), ka vērojama atšķirīga izglītības infrastruktūras izmantošanas efektivitāte atkarībā no izglītības iestādes atrašanās vietas. Piemēram, mazpilsētās lielākajā daļā izglītības iestāžu uz vienu skolēnu ir vidēji no 3-7 m². Ministru kabineta 2002. gada 27. decembra noteikumi Nr.610 “Higiēnas prasības izglītības iestādēm, kas īsteno vispārējās pamatizglītības, vispārējās vidējās izglītības, profesionālās pamatizglītības, arodizglītības vai profesionālās vidējās izglītības programmas” nosaka minimālo platību viena izglītojamā vietai: mācību telpā — 2 m²; telpā, kurā veic ķīmijas, fizikas vai dabaszinību laboratorijas vai praktiskos darbus, — 2,4 m²; mājturības, dizaina un tehnoloģiju kabinetā — 3 m²; sporta zālē — 8 m²; datorklasē — 3 m².

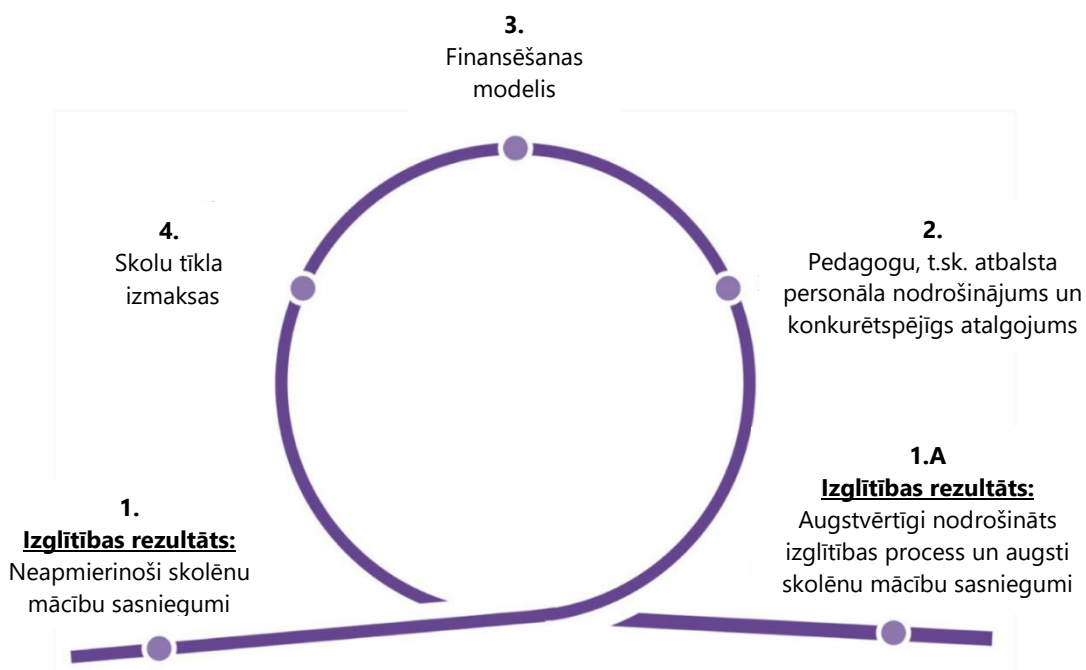
Negatīvi vērtējams tas, ka pilsētās ir salīdzinoši liels izglītības iestāžu skaits, kurās uz vienu izglītojamo ir līdz 3 m² platība. Šajos gadījumos ir nepieciešams veikt investīcijas izglītības infrastruktūras paplašināšanai. Savukārt, lauku teritorijā ir izglītības iestādes, kur uz vienu izglītojamo ir vairāk kā 13 m² telpas platības. Šajos gadījumos pašvaldībai būtu meklējami risinājumi efektīvākai infrastruktūras apsaimniekošanai.

¹² <https://likumi.lv/ta/id/340396-par-valsts-budzetu-2023-gadam-un-budzeta-ietvaru-2023-2024-un-2025-gadam#p30>

3. RISINĀJUMI

Nosakot augstas prasības izglītības iestādes iesaistei un atbildību par izglītības mērķu sasniegšanu (katra izglītojamā sniegums un iesaiste ir šo mērķu sasniegšanas rādītājs), ir **nepieciešams nodrošināt resursus šo mērķu sasniegšanai**. Ņemot vērā, ka ne tikai finanšu resursi, bet tieši cilvēkresursi ir kritisks faktors izglītības nozarē, ir nepieciešams organizēt pedagoģiskā personāla kopienas veidošanos izglītības iestādēs, kurām ir iespēja veidot ilgtspējīgu stratēģiju atbilstoši katra vecumposma izglītojamo mācīšanās vajadzībām. Tādējādi **ilgtspējīga skolu tīkla pakāpeniska izveide**, kā process virzībā uz konkrētiem izglītības kvalitātes sasniedzamajiem rezultātiem, nodrošina iespēju izglītojamajiem prognozēt savu izglītības ieguves ceļu un pedagogiem - saistīt savu profesionālo darbību ar izglītības iestādi. Vienlaikus **administratīva skolu tīkla pilnveide būs efektīva tikai, ja tiks pārskatīts un veidots uz izglītības mērķiem vērsts finansēšanas modelis**, kurā izglītības iestādes saņem finansējumu (pedagogu atalgojumam) atbilstoši faktiskajām izglītības programmas izmaksām. Tāpēc izglītības nozarē plānots **ieviest programmf finansējumu**, kas respektē ne tikai mācību satura daudzveidību, bet arī ar tā ieviešanu un īstenošanu saistītās izglītības iestādes izmaksas neatkarīgi no programmas īstenošanas vietas.

3.1. attēls Rīcībpolitikas soļi mācību snieguma uzlabošanai



Lai arī šī informatīvā ziņojuma ietvaros detalizēti tiek apskatīti divi minētie risinājumi – ilgtspējīgs skolu tīkls un finansēšanas modeļa maiņa, Ministrija sadarībā ar nozares ekspertiem turpina darbu pie citiem ne mazāk būtiskiem procesiem, lai risinātu ar izglītības kvalitātes nodrošināšanu saistītos jautājumus, t.sk., attiecībā uz pedagogu vakanču mazināšanu, jauno pedagogu sagatavošanu un atbalstu, mācību un metodisko līdzekļu izstrādi u.c.

3.1. ILGTSPEJĪGS SKOLU TĪKLS

3.1.1. ILGTSPĒJĪGA SKOLU TĪKLA RAKSTUROJUMS

Ilgtspējīgs skolu tīkls ir demogrāfiskajai situācijai, efektīvai cilvēkresursu un finanšu resursu pārvaldībai atbilstošs izglītības iestāžu tīkls pašvaldības un reģiona ietvaros. Ilgtspējīga skolu tīkla mērķis ir nodrošināt kvalitatīvas izglītības pieejamību, ievērojot principu – **sākumskola maksimāli tuvu skolēna dzīvesvietai un spēcīga pamatskola un vidusskola, kurā tiek nodrošināts kompetenču pieejai atbilstošs un kvalitatīvs mācību programmu piedāvājums.**

Ņemot vērā esošās situācijas novērtējumu (skat. 2.nodaļu "Esošās situācijas novērtējums"), t.sk. demogrāfijas prognozes, faktisko izglītības iestāžu piepildījumu, nodrošinājumu ar pedagogiem utt., secināms, ka vairumā pašvaldību esošais vispārējās pamata un vidējās izglītības iestāžu tīkls neatbilst demogrāfiskajai situācijai un neatspoguļo efektīvu cilvēkresursu un finanšu resursu pārvaldību:

- skolēnu skaits samazinājies un prognozējams, ka līdz 2040. gadam tas samazināsies vēl par 30% pret skolēnu skaitu 2023.gadā;
- pedagogu skaits, kas nepieciešams programmas nodrošināšanai, izkliedētā tīklā nozīmē, ka profesionālie resursi netiek pilnvērtīgi izmantoti, kā arī atsevišķās administratīvās teritorijās ilgstoši nevar tikt nodrošināts pilns vajadzīgo pedagogu sastāvs, turklāt nevar tikt nodrošināts konkurētspējīgs atalgojums visiem pedagogiem, jo izglītības iestādēs ar salīdzinoši zemu skolēnu skaitu nav iespējams pedagogiem nodrošināt pilnu slodzi (atbilstoši spēkā esošajos normatīvajos aktos noteiktajam slodzes sastāvam);
- tiek veiktas investīcijas infrastruktūrā izglītības iestādēm, kurās mācās salīdzinoši maz bērnu, kā rezultātā izmaksas uz vienu skolēnu būtiski pieaug.

2020. gada 21. septembra Informatīvajā ziņojumā "*Par kvalitatīvas vispārējās vidējās izglītības nodrošināšanas priekšnosacījumiem*", apkopojot izglītības programmu akreditācijā pieejamos stundu vērošanas statistiskos rezultātus un izlases veidā atlasītus starptautiskajā vidē publicētos pētījumus pedagogijā pēdējo 10 gadu laikā, ir secināts, ka izglītības kvalitātei ir saistība ar skolēnu skaitu klasē:

1. **Gadījumos, kad skolēnu skaits ir zemāks par 10 skolēniem klasē, pētījumi norāda uz izglītības kvalitātes būtisku samazināšanos.** Atbilstoši pētījumiem pieaug uzvedības problēmu skaits, kā arī vecāko klašu skolēnu mācību sasniegumi samazinās.
2. **Gadījumos, kad klasēs skolēnu skaits ir salīdzinoši mazāks (15-20), pedagogi mēdz lielāku uzmanību pievērst mācīšanai un savstarpējai tiešai komunikācijai ar skolēniem, kas var samazināt skolēnu pašvadības prasmes,** tādējādi samazinot mācīšanās prasmes mūžizglītības perspektīvā. Šī iezīme ir īpaši raksturīga gadījumos, kad skolēnu skaits klasē ir mazāks par 8.
3. **Samazinot skolēnu skaitu klasē (mazāk par 20), izglītības kvalitāte pieaug gadījumos, kad skolēniem ir zemi mācīšanās sasniegumi ikdienas mācību darbā un ir uzvedības problēmas.**
4. **Pieaugot skolēnu vecumam (īpaši vidējā izglītībā), mazinās skolēnu skaita klasē ietekme uz izglītības kvalitāti.** Pētījumos atrodamas norādes par iespējamo maksimālo skolēnu skaitu klasē, pie kura skolēnu skaits sāk būtiski ietekmēt izglītības kvalitāti negatīvi – 46 skolēni, un šie pētījumi saistās ar valstīm, kurās ir liels iedzīvotāju skaits (piemēram, Indija, Ķīna u.c.). Rietumeiropas valstīs par maksimālo skolēnu skaitu klasē vidējā izglītībā, pie kura runā par efektīvu mācību procesu, tiek minēti skaitļi no 28 līdz 36 izglītojamajiem.
5. **Izglītības kvalitāte pieaug gadījumos, kad pedagogi prasmīgi izmanto pāru un grupu darba piedāvātās iespējas mācību procesa dažādošanai, diferenciacijai un individualizācijai, sociāli emocionālo prasmju attīstīšanai, pašvadīta mācību procesa īstenošanai, īpaši vidējā izglītībā.** Pētījumi apliecina, ka sekmīgai grupu darba īstenošanai ir izmantojamas grupas, kurās skolēnu skaits ir no 2 līdz 6. Grupas, kurās skolēnu skaits ir no 7 līdz 10, zaudē to darba efektivitāti un

nav atbilstoši izmantojamas ikdienas mācību darbā. **Gadījumos, kad skolēnu skaits klasē ir mazāks par 12, pedagogam un skolēniem nav pilnvērtīgi iespējams izmantot grupu darba piedāvātās iespējas mācību procesa dažādošanai un izglītībā sasniedzamo rezultātu efektīvai sasniegšanai, t.sk. caurviju prasmju attīstīšanai.**

6. **Klasēs ar talantīgajiem skolēniem skolēnu skaitam klasē ir ietekme uz sasniegto rezultātu apjomu**, jo pedagogi mazāku uzmanību pievērš personības attīstības jautājumiem, sociāli emocionālo prasmju attīstībai un lielāku laiku un uzmanību pievērš konkrētā mācību priekšmeta satura apguvei. Tam ir tieša ietekme uz šo skolēnu dzīvesprasmēm un kopumā uz sasniegumiem turpmākajā dzīves laikā. Šāda veida klasēs ir sastopama augsta intelektuālā attīstība, bet salīdzinoši zemākas sociālās prasmes un radošums, ja vien pedagogs tam nav pievēršis īpašu uzmanību.

Apkopojot izglītības programmu akreditācijā iegūtos rezultātus un starptautiskajos pētījumos publicētos secinājumus¹³, var konstatēt, ka **optimālais skolēnu skaits klasē ir intervālā no 12 līdz 36 skolēniem atkarībā no izglītības pakāpes**, proti, sākumskolas posmā – 12 - 20 skolēni, pamatskolas posmā – 15 - 25 skolēni, vidusskolas posmā – 25 - 36 skolēni. Tas skaidrojams ar to, ka, jo zemāka ir izglītības pakāpe, jo mazāks ir optimālais skolēnu skaits klasē, taču, pieaugot vecumam, attiecīgi ar katru nākamo izglītības posmu skolēnu skaitam klasē jāpieaug, lai varētu pilnvērtīgi apgūt nepieciešamās kompetences, kā arī, lai varētu nodrošināt visu nepieciešamo infrastruktūru pilnvērtīgai un padziļinātai mācību satura apguvei, t.sk. laboratorijas, dizaina un tehnoloģiju kabineti, telpas radošām aktivitātēm un projektu darbam.

Tādējādi ilgtspējīga skolu tīkla veidošanā viens no būtiskākajiem kritērijiem tiek noteikts minimālais skolēnu skaits klašu grupā, ievērojot šādus principus:

- (a) **optimālas klases pieeja** - 10 vai 20 skolēni klasē atkarībā no urbanizācijas līmeņa;
- (b) **četras klašu grupas** (1. - 3., 4. - 6., 7. - 9., 10. - 12.), pamatojoties uz mācību saturā definētiem sasniedzamajiem rezultātiem pamatizglītības un vidējās izglītības standartā, kā arī, paredzot skolēnu skaita izmaiņas, nevis vienas klases ietvaros, bet klašu grupās;
- (c) **urbanizācijas līmenis** - jo blīvāk apdzīvota teritorija, jo lielāks skolēnu skaits klasē un vairāk klašu komplektu. Izglītības iestādei urbanizācijas līmenis tiek noteikts atbilstoši tās atrašanās vietai kādā no trīs administratīvo teritoriju kategorijām:
 - (a) valstspilsētas un administratīvie centri,
 - (b) teritorijas ārpus administratīvajiem centriem un pašvaldības bez administratīvajiem centriem (Dienvidkurzemes novads, Rēzeknes novads, Jelgavas novads),
 - (c) pierobeža un citas reti apdzīvotas pašvaldības (Ventspils novads).

3.1.2. KRITĒRIJI ILGTSPĒJĪGA SKOLU TĪKLA IZVEIDEI

Veidojot ilgtspējīgu izglītības iestāžu tīklu, dibinātājam jāņem vērā sekojoši principi un kritēriji :

1. **Sasniedzamības kritērijs atkarībā no izglītības posma:**

- 1.1. **1. - 6. klašu grupā** piemēro principu "izglītība tuvāk dzīvesvietai" jeb ceļā pavadītais laiks vienā virzienā (uz skolu / no skolas) ne ilgāks par 40 minūtēm ar pašvaldības organizētu transportu.
- 1.2. **7. - 12. klašu grupā** attālums no skolēna dzīvesvietas līdz skolai ne vairāk kā ~ 25 km.

¹³ 2020.gada 21.septembra Informatīvais ziņojums "Par kvalitatīvas vispārējās vidējās izglītības nodrošināšanas priekšnosacījumiem"

2. Kvantitatīvais kritērijs – minimālais skolēnu skaits klašu grupā atkarībā no urbanizācijas līmeņa jeb izglītības iestādes atrašanās vietas:

Klašu grupa	Minimālais skolēnu skaits klašu grupā mācību gadā		
	Valstspilsētas un administratīvie centri	Ārpus administratīvajiem centriem un pašvaldības bez administratīvajiem centriem	Pierobeža un citas reti apdzīvotas pašvaldības
1.-3.klašu grupa	120*	30	30
4.-6.klašu grupa	120*	30	30
7.-9.klašu grupa	120*	60	30
10.-12.klašu grupa	120*	60	60

* Paredzot ne mazāk kā 2 paralēlās klases vienā klases posmā, t.i., katrā klasē vidēji 20 skolēni

- 2.1. **Kvantitatīvie kritēriji attiecas uz vispārējās pamata un vidējās izglītības programmām, kas tiek īstenotas klātienē.** Ja izglītības iestāde nerasniedz kvantitatīvos kritērijus, jāizvērtē sasniedzamība – ja izglītības iestāde nepieciešama pieejamības dēļ, tad tā netiek reorganizēta.
- 2.2. **Kvantitatīvie kritēriji 1. - 6. klašu grupā ir rekomendējoši, tomēr šajā izglītības pakāpē nav atļauts organizēt apvienotās klases.**
- 2.3. **Kvantitatīvie kritēriji 7. - 12. klašu grupā ir saistoši visām pašvaldībām,** lēmumu par izglītības iestāžu tīkla reorganizāciju pieņem pašvaldība, to saskaņojot ar ministriju. Kvantitatīvie kritēriji ir saistoši arī privātajām izglītības iestādēm, lai saņemtu valsts budžeta finansējumu. Attiecībā uz izglītības iestādēm, kas īsteno tālmācības un neklātienes izglītības programmas, kā arī uz valsts augstskolu dibinātām vispārējās vidējās izglītības iestādēm un vispārējās izglītības iestādēm, kas īsteno vispārējās izglītības programmu, pamatojoties uz Latvijas Republikas divpusēju vai daudzpusēju starptautisku līgumu, Ministrija veiks tālāku novērtējumu attiecībā uz kvantitatīvo un kvalitatīvo kritēriju piemērošanu, lai nodrošinātu, ka līdz ar šī koncepta stāšanās spēkā būtu veikti arī visi nepieciešamie grozījumi normatīvajos aktos uz visām izglītības iestādēm, kas īsteno vispārējo pamata un vidējās izglītības nodrošināšanu.
- 2.4. Lai viens skolēns nebūtu kā robežpunkts, kuru nerasniedzot izglītības iestāde vairs nevarētu pastāvēt, nosakot minimālo skolēnu skaitu klašu grupā, tiek pieļauta **10% svārstība skolēnu skaita ziņā, vērtējot vidējo skolēnu skaitu par pēdējiem trim mācību gadiem.** Vienlaikus lēmums par izglītības iestādes saglabāšanu esošajā pakāpē vai reorganizāciju dibinātājam jāpieņem, izvērtējot demogrāfisko situāciju administratīvajā teritorijā (t.i., regulāri (ne retāk kā vienu reizi 2 gados) atjaunojot iedzīvotāju skaita, t.sk. bērnu skaita pa vecuma posmiem, prognozi turpmākajiem 5-7 gadiem.
- 2.5. **Ja izglītības iestādes mācību telpu maksimālā kapacitāte ir pilnībā sasniegta, tad reorganizējamā izglītības iestāde saglabājas līdz brīdim, kad ir atrisināts kapacitātes jautājums, piemēram, izbūvējot piebūvi.**
- 2.6. Pašvaldībai, izvērtējot mācību telpu noslodzi un izglītības iestādes kapacitāti uz vienu skolēnu, jāņem vērā visus būtiskos Ministru kabineta 2002. gada 27. decembra noteikumos Nr. 610 "Higiēnas prasības izglītības iestādēm, kas īsteno vispārējās pamatzglītības, vispārējās vidējās izglītības, profesionālās pamatzglītības, arodizglītības vai profesionālās vidējās izglītības programmas" noteiktos kritērijus. **Ja skolēnu skaits izglītības iestādē konkrētā klašu grupā neatbilst noteiktajam optimālajam skolēnu skaitam klasē tādēļ, ka izglītības iestādē mācību telpu maksimālā kapacitāte ir sasniegta, t.sk. ievērojot higiēnas prasības u.c. normatīvajos aktos noteiktās prasības, izglītības iestādei netiek ierobežots finansējums.**
- 2.7. Pašvaldības, kas atrodas pie Eiropas Savienības (ES) ārējās robežas, autonomi nosaka kvantitatīvos kritērijus 1. - 9. klašu grupā, bet 10. - 12. klašu grupā kritēriji ir saistoši neatkarīgi

no pašvaldības atrašanās vietas. Ja pašvaldībām, kas atrodas pie ES ārējās robežas, tiek noteikts īpašs statuss valsts drošības apsvērumu dēļ, valdība veido atsevišķu finanšu programmu, lai atbalstītu konkrētās pašvaldības, kurās politiski drošības apsvērumu dēļ tiek nolemts saglabāt izglītības iestādi, neskatoties uz to, ka konkrētajā izglītības iestādē skolēnu skaits neatbilst valstī noteiktajiem kvantitatīvajiem kritērijiem ar mērķi nodrošināt izglītības kvalitāti.

3. Pedagoģiskā personāla kapacitāte:

Pakāpeniski vidējā termiņā pilnas slodzes vispārējās izglītības pedagogu īpatsvars vienā izglītības iestādē ir vismaz 80%. Lai šo mērķi īstenotu, plānots **pilnveidot pedagoģijas studiju programmas, kas paredz iespēju pedagogam apgūt vairāku mācību priekšmetu mācīšanas metodiku.**

3.1.3. IEGULDĪJUMI IZGLĪTĪBAS INFRASTRUKTŪRAS KAPACITĀTĒ

Ilgtermiņīga izglītības iestāžu tīkla izveidei būtisks priekšnoteikums ir telpu kapacitātes izvērtējumam un fiziskās kapacitātes paplašināšanai noteiktos gadījumos, īpaši Pierīgas pašvaldībās. Nepieciešamība paplašināt izglītības infrastruktūru skatāma kontekstā ar pašvaldības ilgtspējīgas attīstības stratēģiju.

2023. gada sarunās ar pašvaldību pārstāvjiem par ilgtspējīgas, kvalitatīvas un iekļaujošas izglītības nodrošināšanu tika identificētas izglītības infrastruktūras paplašināšanas un jaunu izglītības iestāžu ēku būvniecības vajadzības pamatā mazpilsētās un pilsētās. Pierīgas pašvaldībās - Ādažos, Siguldā, Mārupē, Ķekavā, Ropažos - , kā arī Valmierā un Ogrē, ir nepieciešama jaunu izglītības iestāžu ēku izbūve, jo esošo izglītības iestāžu ēku piepildījums pārsniedz paredzēto (piemēram, Ādažos tas jau šobrīd ir vidēji virs 130% pret plānoto ēku kapacitāti).

Vairākās pašvaldībās, piemēram, Smiltēnē, Cēsīs, Madonā, Saulkrastos un Bauskā, ir nepieciešams paplašināt esošo izglītības infrastruktūru, uzbūvējot piebūves, lai nodrošinātu iespēju administratīvo centru izglītības iestādēs uzņemt skolēnus no pašvaldības teritorijā reorganizētajām izglītības iestādēm. Sarunās ar pašvaldībām secināts, ka nepieciešams uzbūvēt **10 jaunas izglītības iestādes un 10 izglītības iestādēm nepieciešams paplašināt telpu kapacitāti**, uzbūvējot piebūves.

Apkopojot datus par iepriekšējos gados veiktajām izglītības infrastruktūras būvniecības un aprīkojuma izmaksām Ādažos, Ogrē, Siguldā, Rīgā, Bergos, Baložos, Saldū un Dobelē, secināts, ka vienas jaunas izglītības iestādes (piemēram, sākumskolas, pamatskolas vai vidusskolas posmā) izbūves un aprīkošanas izmaksas ir indikatīvi 20 - 25 milj. eiro, atkarībā no projekta sarežģītības, t.sk. ģeodēziskās situācijas, projekta apjoma (izglītības posms, kādam nepieciešams aprīkojums) u.c. faktoriem. Šajās izmaksās iekļauti izdevumi projektēšanai, mācību korpusa izbūvei, aprīkojumam, IKT un labiekārtošanai, savukārt, piebūves celtniecības un aprīkošanas izmaksas noteiktas indikatīvi 8,6 miljoni eiro apmērā. Plānojot 10 izglītības iestāžu un 10 piebūvju celtniecību, kopējās izmaksas ir ap **300 milj. eiro**. Aprēķini ir indikatīvi un tiks precizēti, ja tiks rasts risinājums tipveida izglītības iestāžu celtniecībai, ekonomējot projektēšanas izdevumus, kā arī ņemot vērā aktuālās būvdarbu izmaksas, vienlaikus paredzot, ka pašvaldības pēc saviem ieskatiem un finanšu resursu pieejamības varēs veikt būvniecību, neizmantojot tipveida projektu, bet tādā gadījumā starpību līdzfinansējot.

Ņemot šo vērā, pašvaldību un valsts sadarbības ietvaros ir jārod risinājumi investīcijām izglītības infrastruktūras attīstībai un izglītības iestāžu tīkla turpmākai kārtīšanai. Vienlaikus ievērojot, ka infrastruktūras attīstība veicama saskaņā ar pašvaldību un reģionu attīstības plānošanas dokumentiem – attīstības stratēģiju un attīstības programmu, kas pēc nepieciešamības jāpārskata, lai nodrošinātu, ka turpmākas investīcijas izglītības infrastruktūrā, t.sk. jaunu izglītības iestāžu vai piebūvju celtniecībā tiek veiktas tikai pie nosacījuma, ka pašvaldība ir pieņēmusi attiecīgos lēmumus par ilgtspējīgu izglītības iestāžu tīklu.

3.2. JAUNS PEDAGOGU ATALGOJUMA FINANSĒŠANAS MODELIS

Atbilstoši 2022. gada 21. jūnija Ministru kabineta noteikumiem Nr. 376 "Kārtība, kādā aprēķina un sadala valsts budžeta mērķdotāciju pedagogu darba samaksai pašvaldību vispārējās izglītības iestādēs un valsts augstskolu vispārējās vidējās izglītības iestādēs" esošais finansēšanas modelis "Skolēns pašvaldībā" paredz mērķdotācijas aprēķinu un piešķiršanu pašvaldībai atkarībā no skolēnu skaita un noteiktā viena bērna izmaksu apmēra konkrētai klašu grupai, piemērojot noteiktus papildu koeficientus.¹⁴ Savukārt, pašvaldība veic mērķdotācijas sadali izglītības iestādēm atbilstoši pašvaldībā izstrādātajai kārtībai.

2022. gadā, uzsākot īstenot esošo finansēšanas modeli, tika sagaidīts, ka, pieņemot lēmumu par efektīvāku izglītības iestāžu tīklu, pašvaldības lietderīgāk izmantos tai piešķirtos līdzekļus pedagogu darba samaksai. Tomēr daļa pašvaldību joprojām saglabā neefektīvu izglītības iestāžu tīklu, t.sk. paildzina situāciju, kad pedagogu atalgojums nav konkurētspējīgs, neskatoties uz to, ka modelī ir ietverti gan motivējoši elementi, gan risks arvien lielākai atšķirībai starp pašvaldībām un reģioniem pedagogu darba samaksas noteikšanā. Proti, zemākās darba algas likmes celšana vien nenodrošina visiem skolotājiem jūtamu darba samaksas pieaugumu, jo liela daļa skolotāju strādā ar mazu darba slodzi. Kvalitatīvas izglītības pieejamība joprojām ir atkarīga no skolēna dzīvesvietas un izglītības iestādes sniegtā pakalpojuma kvalitātes.

Lai nodrošinātu, ka katra izglītības iestāde saņem finansējumu (pedagogu atalgojumam) atbilstoši faktiskajām izglītības programmas izmaksām, plānots ieviest jaunu finansēšanas modeli – "PROGRAMMAS SKOLĀ" (turpmāk – Modelis). Modelis paredz resursus pilnvērtīgai izglītības programmas īstenošanai, nosakot, ka finansējums tiek aprēķināts konkrētai izglītības iestādei, ņemot vērā tajā nodrošināto izglītības programmu apmēru. **Šajā informatīvajā ziņojumā aprakstīts ietvars programmas finansējuma modelim vispārējās pamata un vidējās izglītības iestādēm, paredzot turpmāku padziļinātu modeļa izstrādi, iesaistot sociālos partnerus, augstskolu profesūru, nozares un finanšu ekspertus.** Izstrādājot detalizēti jaunā finansēšanas modeļa konceptu, Ministrija izstrādās arī finansēšanas modeli pirmsskolas izglītības, speciālās izglītības, profesionālās ievirzes un interešu izglītības iestāžu pedagogu atalgojumam, kā arī izglītības iestādēm, kas darbojas saskaņā ar starptautiskiem līgumiem, lai nodrošinātu, ka visās izglītības pakāpēs (no pirmsskolas līdz vidējās izglītības posmam) tiktu nodrošināts skaidri saprotams un caurspīdīgs finansējuma sadalījums atbilstoši faktiskajām izglītības programmas nodrošināšanai nepieciešamajām izmaksām pedagogu atalgojumam

Konkurētspējīgs atalgojums ir viens no elementiem, lai nodrošinātu pedagogu motivācijas celšanu, jaunu speciālistu piesaisti sistēmā un vakanču aizpildīšanu. Tādēļ viens no modeļa mērķiem ir radīt vienkāršu, caurskatāmu sistēmu izglītības programmas īstenošanai nepieciešamo izglītības iestādes darbinieku atalgojumam, kas ļautu pakāpeniski virzīties uz mērķi, ka pedagogu atalgojums ir konkurētspējīgs salīdzinājumā ar atalgojumu citās sabiedriskā sektora jomās. Vienlaikus attiecībā uz slodzes un atalgojuma apmēru mērķis ir līdz 2027. gadam noteikt pedagogu darba slodzi ar kopējo darba stundu skaitu nedēļā 40 stundas, par kuru bruto darba alga mēnesī vidēji būtu 2 500 eiro, kas atbilst 2022. gada 14. decembra Deklarācijā par Artura Krišjāņa Kariņa vadītā Ministru kabineta iecerēto darbību¹⁵ un 2021.gada 22. jūnija Ministru kabineta rīkojumā Nr. 436 "Par izglītības attīstības pamatnostādņiem 2021. – 2027. gadam"¹⁶ noteiktajam attiecībā uz atalgojuma līmeni pedagogiem, proti, pedagoga darba stundas samaksa sasniedz vismaz 120% no vidējās darba samaksas sabiedriskajā sektorā strādājošajiem.

Iepriekš definētā mērķa vidējā bruto darba alga pedagogiem praktiski sakrīt ar Ministrijas prognozi iespējamam bruto darba samaksas līmenim 2027. gadā, kas sagatavota balstoties uz Centrālās statistikas pārvaldes datiem par regulāro bruto darba samaksu laika periodam no 2015. – 2022. gadam

¹⁴ 2022. gada 21. jūnija Ministru kabineta noteikumiem Nr. 376 "Kārtība, kādā aprēķina un sadala valsts budžeta mērķdotāciju pedagogu darba samaksai pašvaldību vispārējās izglītības iestādēs un valsts augstskolu vispārējās vidējās izglītības iestādēs

¹⁵ <https://www.mk.gov.lv/lv/media/14490/download?attachment>

¹⁶ <https://likumi.lv/ta/id/324332-par-izglitiba-attistiba-pamatnostadnem-20212027-gadam>

(3.2. tabula), piemērojot pēdējo 5 gadu vidējo pieauguma tempu kopējā sabiedriskā sektora samaksā. Attiecīgi, pamatojoties uz šo prognozi, var secināt, ka pie nosacījuma, ka turpmākos gados pieauguma temps saglabātos līdzšinējā līmenī, 2027. gadā vidējā sabiedriskā sektorā strādājošā bruto darba samaksa varētu būt 13,21 eiro par nostrādāto stundu, kas ar 20% palielinājumu izglītības sektorā būtu 15,85 eiro par stundu jeb 2 536,10 eiro mēnesī (pie 40 h darba nedēļas).

3.2. tabula **Regulārā bruto darba samaksa nostrādātā stundā (eiro), 2015. - 2027. gads**

	2015	2016	2017	2018	2019	2020	2021	2022	2023*	2024*	2025*	2026*	2027*
Sabiedriskajā sektorā strādājošie, kopā	5.52	5.66	6.09	6.76	7.24	7.52	8.43	8.96	9.68	10.46	11.31	12.22	13.21
Izglītība	4.77	4.90	5.38	5.98	6.27	6.34	7.07	7.60					15.85
<i>Izglītība, % no kopējā</i>	86%	87%	88%	88%	87%	84%	84%	85%					120%

* IZM prognoze

Avots: Centrālā statistikas pārvalde, https://data.stat.gov.lv/pxweb/lv/OSP_PUB/START_EMP_DS_DSV/DSV070/, IZM aprēķināta prognoze 2023.-2027.gadam, pamatojoties uz pēdējo 5 gadu vidējo pieaugumu bruto darba samaksai par nostrādāto stundu sabiedriskajā sektorā

Modelis ietver izglītības programmas īstenošanai nepieciešamo pedagogu atalgojuma aprēķinu, efektīvu izglītības iestādes atbalsta un administratīvā personāla sastāvu, kā arī papildu finansējumu iekļaujošas izglītības nodrošināšanai. Turpmākā modeļa detalizācijas izstrādē plānots izvērtēt papildu finansējuma apmēru valsts ģimnāzijām (10. – 12. klašu posmā) metodiskās funkcijas nodrošināšanai, kas jāvērtē kontekstā ar Ministrijas uzsākto darbu pie efektīvas metodiskās funkcijas pārvaldības nodrošināšanas. Jaunā finansēšanas modeļa mērķis ir veicināt izglītības iestādes autonomiju valsts finansējuma pedagogu darba samaksai efektīvā izlietojumā, nodrošinot augstāku izglītības kvalitāti, vienlaikus arī ļaujot nodrošināt, ka katrai izglītības iestādei, neatkarīgi no tās atrašanās vietas un konkrētas pašvaldības noteiktās kārtības finansējuma sadalei, saņem izglītības programmas īstenošanai nepieciešamo finansējumu (pedagogu atalgojumam).

Modeļa koncepts paredz:

- par pamatu tiek izmantots optimālās klases lielums, nodrošinot **līdzvērtīgu finansējuma apmēru līdzīgām izglītības iestādēm visā valsts teritorijā.** Izglītības iestāde nodrošina izglītības procesu atbilstoši skolēna labākajām nākotnes interesēm, balstoties uz skolēna attīstības un izaugsmes potenciālu, nevis pielāgojot skolēna vajadzības izglītības iestādes iespējām. **Valsts budžeta finansējums mērķdotācijai pedagogu atalgojumam tiks piešķirts tām izglītības iestādēm, kuras atbilst noteiktiem kritērijiem par ilgtspējīgu izglītības iestādi,** taču detalizācija attiecībā uz finansējuma aprēķinu, t.sk. nosacījumi, kādos gadījumos valsts budžeta finansējuma apmērs tiktu samazināts vai valsts budžeta finansējums netiktu piešķirts konkrētas programmas īstenošanai, tiks izstrādāta, iesaistot nozares ekspertus, lai nodrošinātu pēc iespējas efektīvāku finanšu resursu pārvaldību, vienlaikus izglītības iestādei nodrošinot programmas īstenošanai nepieciešamo finansējumu un varētu pedagogiem nodrošināt konkurētspējīgu atalgojumu;
- modeļa pamatā ir aprēķins par **mācību procesa nodrošināšanai nepieciešamo pedagogu likmju skaitu,** kas attiecīgi tiks aprēķināts katrai klašu grupai, ņemot vērā mācību plānā noteiktās stundas un atbilstoši piemērojot spēkā esošo normatīvo regulējumu par slodze sastāvu (paredzot samaksu pedagogiem citiem pienākumiem);
- modeļa aprēķins veikts, definējot **divu lielumu klases,** proti, klase, kurā ir 10 – 25 skolēni un klase, kurā ir 26 un vairāk skolēnu. Šāds aprēķins nav tiešā veidā saistīts ar optimālās klases lielumu, kas tiek noteikts ar kvantitatīvajiem kritērijiem skolu tīkla kontekstā, bet tiek izmantots, pamatojoties uz individuālā pieejā pamatotu kompetenču izglītību, paredzot klašu dalīšanu grupās pie noteikta skolēnu skaita klasē. **Modelī paredzēts**

finansējums klašu dalīšanai grupās, ja klasē ir vairāk kā 25 skolēni: 1.- 3. klase latviešu valoda, svešvaloda, matemātika un datorika, 4. – 12. klase svešvaloda un datorika;

- lai novērstu, ka atsevišķos gadījumos modelī izmantotais skolēnu skaits klasē izglītības iestādei un pašvaldībai rada iniciatīvu veidot papildu klases papildu finansējuma piesaistei, nepieciešams sistēmisks risinājums, nosakot **skolēnu skaitu paralēlklāšu atvēršanai, kas būtu 32 un/vai vairāk skolēni konkrētā klases posmā.** Šāds skolēnu skaits klašu dalījumam iesakāms, jo tas vidēji atbilstu klases 10 – 26 skolēni lielumam un vienlaikus tiktu saskaņots ar telpu kapacitāti un kvalitatīvu izglītības procesu, bet neizslēdz iespēju pie liela kopējā skolēnu skaita klašu grupā veidot arī lielākas klases, ja telpu kapacitāte, t.sk. gaismas, skaņas un gaisa kvalitāte ir pietiekama, tiek ņemti vērā visi būtiskie Ministru kabineta 2002. gada 27. decembra noteikumos Nr. 610 “Higiēnas prasības izglītības iestādēm, kas īsteno vispārējās pamatizglītības, vispārējās vidējās izglītības, profesionālās pamatizglītības, arodizglītības vai profesionālās vidējās izglītības programmas” noteiktie kritēriji un, izmantojot visus iespējamus resursus, tiek nodrošināts kvalitatīvs izglītības process; paredzēts definēt arī maksimālo skolēnu skaitu klasē, par ko diskusija tiks turpināta ar nozares ekspertiem;
- modelis paredz, ka **tiek stiprināta pedagoga palīga loma.** Tas ir svarīgi, lai jau mācību sākumposmā bērni, kam ir grūtības mācībās, saņemtu savlaicīgu palīdzību, vienlaikus nekavējot kopējā mācību procesa norisi klasē, izvērtējot, kuros mācību priekšmetos nepieciešams atbalsts skolēnam un nodrošinot iespēju veiksmīgi iekļauties turpmākajā izglītības procesā. Izstrādājot modeļa detalizāciju, ar sociālajiem partneriem un nozares ekspertiem tiks izvērtēts, vai atbalsta personāla likmju skaitam paredzētais finansējums tiek novirzīts uz pašvaldību, kas atbilstoši veic finansējuma sadali uz izglītības iestādi, saglabājot noteikto samaksu par likmi, vai arī šo finansējumu izmanto centralizēti pašvaldības ietvaros nodrošinot kopīgu atbalsta personāla piedāvājumu;
- Modelis paredz, ka **finansējums atbalsta un administratīvā personāla atalgojumam tiek noteikts procentuālā apmērā no pamata pedagoģisko likmju finansējuma apmēra,** līdzīgi, kā tas ir esošajā finansēšanas modelī, proti, kā daļa no skolotāju atalgojuma fonda. Vienlaikus modelis paredz, ka procentuālais apmērs tiks gradēts **atkarībā no skolēnu skaita izglītības iestādē,** pamatojoties uz to, ka ne viss atbalsta un administratīvais personāls ir tieši proporcionāls klašu komplektu jeb īstenoto programmu skaitam. Detalizēti aprēķini par to, kādu procentuālo apmēru piemērot administratīvajam un atbalsta personālam, tiks izvērtēti un definēti sadarbībā ar sociālajiem partneriem un nozares ekspertiem, saglabājot principu, ka izglītības iestādei būs autonomija veidot atbalsta un administratīvā personāla komandu atbilstoši izglītības iestādes nepieciešamībai.
- Modelī paredzēts **papildu finansējums katrai izglītības iestādei 2% apmērā no kopējā algu fonda,** kas izmantojams **papildu piemaksām pedagogiem individuālas pieejas nodrošināšanai skolēniem, kā arī vērtējot pedagogu profesionālās darbības kvalitāti.**

Esošajā situācijā liels vakanču skaits liecina par kvalificētu pedagogu trūkumu, lai nodrošinātu pilnas slodzes darbiniekus katrā no pašlaik esošajām vispārējās izglītības iestādēm. Tāpat Ministrija apzinās, ka **ierobežojošs faktors ir valsts budžeta iespējas, līdz ar to finansējuma modeļa detalizētas izstrādes laikā tiks ņemtas vērā gan jau esošās valsts budžetā uzņemtās saistības turpmākajiem gadiem, gan esošajos politikas plānošanas dokumentos noteiktie mērķi.** Skaidri definējot bezkompromisa izglītības kvalitāti kā jau tuvākajos gados sasniedzamo mērķi, valsts budžeta izdevumi būs jāiegulda sakārtotā sistēmā. Līdz ar to noteiktā mērķa darba samaksas apmēra - vidēji 2 500 eiro / mēnesī (pie 40h darba nedēļas) - sasniegšanas ātrums ir cieši saistīts ar spēju efektīvi reorganizēt esošo skolu tīklu.

Šī ziņojuma ietvaros jaunais finansēšanas modelis aprakstīts konceptuāli. Darbs pie finansēšanas modeļa izstrādes tiek turpināts un tajā paredzēts veikt detalizētus aprēķinus par programmu īstenošanas izmaksām, t.sk. pilnu pedagoģisko likmju apjomu, paredzot pedagogiem

slodzes līdzsvaru starp mācību stundām un stundām citiem pienākumiem, kā arī vienoties ar sadarbības partneriem par citām būtiskām detaļām modeļa izstrādē. Modelī paredzēts veikt aprēķinus arī par pirmsskolas, speciālās izglītības un profesionālās un interešu izglītības programmu izmaksām, kā arī tiks paredzēta modeļa integrācija speciālās izglītības programmām, izglītības iestādēm, kas darbojas uz starptautisko līgumu pamata, kā arī izglītības nodrošināšanu ieslodzījumu vietās. Turpinot darbu pie modeļa izstrādes, tiks diskutēts ar nozares pārstāvjiem par procentuālo pieeju, aprēķinot finansējumu administrācijas un atbalsta personāla nodrošināšanai, tiks aprēķināts maksimālo iespējamo apmaksājamo stundu skaits katrai klasei programmas īstenošanai. Pilnībā izstrādāts finansēšanas modelis ar detalizētiem aprēķiniem, t.sk. fiskālo ietekmi, tiks diskutēts ar sociālajiem partneriem un nozares ekspertiem un to plānots validēt vairākās pašvaldībās un dažādās izglītības iestādēs pirms modeļa īstenošanas uzsākšanas valsts mērogā.

4. TĀLĀKĀS DARBĪBAS UN LAIKA GRAFIKS

1. ILGTSPĒJĪGA IZGLĪTĪBAS IESTĀŽU TĪKLA IZVEIDEI:

- 1.1. **Līdz 2023. gada 30. septembrim** Ministrijai:
 - 1.1.1. izvērtēt vidējās profesionālās izglītības iestāžu izglītojamo uzņemšanas kapacitāti (programmās sasaistē ar darba tirgus attīstības vajadzībām), kas ļautu kāpināt izglītojamo īpatsvaru profesionālās vidējās izglītības programmās, lai sasniegtu skolēnu skaita proporciju 50/50 vispārējā un profesionālajā izglītībā;
 - 1.1.2. veikt vidējās profesionālās izglītības iestāžu audzēkņu atbiruma analīzi un izstrādāt preventīvos pasākumus audzēkņu atbiruma samazināšanai;
 - 1.1.3. izvērtēt nepieciešamību veikt grozījumus Profesionālās izglītības likumā, dodot tiesības profesionālās izglītības iestādēm realizēt pamatskolas programmas.
- 1.2. **Līdz 2023. gada 1. decembrim** sadarbojoties pašvaldībām ar Izglītības un zinātnes ministriju, Vides aizsardzības un reģionālās attīstības ministriju, Satiksmes ministriju, Finanšu ministriju un, ņemot vērā Labklājības un Veselības ministrijas viedokli,:
 - 1.2.1. izveidot efektīvu vispārējās pamata un vidējās izglītības iestāžu tīkla karti pašvaldībā;
 - 1.2.2. koordinēt un saskaņot skolēnu mobilitātes iespējas, t.sk., izvērtēt nepieciešamās investīcijas transporta līdzekļu iegādei skolēnu pārvadājumiem;
 - 1.2.3. izvērtēt nepieciešamās investīcijas izglītības infrastruktūras paplašināšanai un/vai dienesta viesnīcu celtniecībai;
 - 1.2.4. vienoties par pašvaldību savstarpējo norēķinu kārtību;
 - 1.2.5. aprēķināt fiskālo ietekmi uz valsts un pašvaldības budžetu.
- 1.3. **Līdz 2023. gada 30. septembrim** Ministrijai veikt novērtējumu attiecībā uz kvantitatīvo kritēriju piemērošanu izglītības iestādēm, kas īsteno tālmācības un neklātienas izglītības programmas, kā arī uz valsts augstskolu dibinātām vispārējās vidējās izglītības iestādēm un vispārējās izglītības iestādēm, kas īsteno vispārējās izglītības programmu, pamatojoties uz Latvijas Republikas divpusēju vai daudzpusēju starptautisku līgumu.
- 1.4. Ministrijai sagatavot nepieciešamos grozījumus normatīvajos aktos (ilgtspējīga skolu tīkla izveidei), paredzot pārejas laiku no 2024. gada 1. septembra līdz 2027. gada 31. augustam:
 - 1.4.1. **līdz 2023. gada 31. oktobrim** izdarīt grozījumus Ministru kabineta 11.09.2018. noteikumos Nr.583 "Kritēriji un kārtība, kādā valsts piedalās vispārējās izglītības iestāžu pedagogu darba samaksas finansēšanā vidējās izglītības pakāpē";
 - 1.4.2. **līdz 2023. gada 31. oktobrim** izdarīt grozījumus Ministru kabineta 25.08.2020. noteikumos Nr.538 "Kārtība, kādā valsts finansē darba samaksu pedagogiem privātajās izglītības iestādēs";
 - 1.4.3. **līdz 2023. gada 15. novembrim** izslēgt no Izglītības likuma 14. panta pirmās daļas 41. un 42. punktu (šos kritērijus nosakot jaunajos Ministru kabineta noteikumos);
 - 1.4.4. **līdz 2023. gada 15. novembrim** izdarīt grozījumus Izglītības likuma 60. panta (3²) pantā, nosakot, ka: (1) pedagogu darba samaksa tiek nodrošināta no valsts budžeta līdzekļiem, ja izpildās Ministru kabineta noteiktie sistēmiskai izglītības kvalitātei noteiktie kritēriji; (2) ja kritēriji neizpildās, pašvaldība pedagogu darba samaksu finansē no pašvaldības budžeta līdzekļiem;
 - 1.4.5. **līdz 2023. gada 1. decembrim** sagatavot un iesniegt Ministru kabineta noteikumu projektu, pamatojoties uz Izglītības likuma 14. panta 8¹. daļu (Prasības par sistēmisku izglītības kvalitātes nodrošināšanu);

- 1.4.6. **Līdz 2023. gada 30. septembrim** iesniegt grozījumus Izglītības likumā, kas dotu tiesības pašvaldībām kompensēt transporta izdevumus pedagogiem.
- 1.5. Valsts un pašvaldību budžeta 2024. - 2026. gadam veidošanas ietvaros rast investīciju (piemēram, Valsts kases aizdevumu) risinājumus izglītības infrastruktūras pilnveidošanai, nosakot, ka pašvaldībām, kuras pieņēmušas atbilstošus lēmumus par izglītības iestāžu tīkla sakārtošanu atbilstoši valstī noteiktajiem kritērijiem, tiek nodrošināts valsts atbalsts.
- 1.6. **Līdz 2023.gada 31. decembrim** izstrādāt konceptu atsevišķai finanšu programmai, lai atbalstītu pie ES ārējās robežas esošās pašvaldības, kurās politiski drošības apsvērumu dēļ tiek nolemts saglabāt izglītības iestādi, neskatoties uz to, ka konkrētajā izglītības iestādē skolēnu skaits neatbilst valstī noteiktajiem kvantitatīvajiem kritērijiem ar mērķi nodrošināt finansējumu kvalitatīvas izglītības īstenošanai.
- 2. JAUNA FINANSĒŠANAS MODEĻA IEVIEŠANAI:**
- 2.1. **Līdz 2023. gada 31. oktobrim** Ministrijai, iesaistot sociālos partnerus, nozares un finanšu ekspertus, pilnveidot un detalizēti izstrādāt finansēšanas modeli "Programmas skolā" (ieskaitot pirmsskolā, speciālajā izglītībā, vidējā profesionālajā izglītībā, profesionālās ievirzes un interešu izglītībā, profesionāli orientēta virziena pamatizglītības programmās un izglītības iestādēm, kas īsteno vispārējās izglītības programmu, pamatojoties uz Latvijas Republikas divpusēju vai daudzpusēju starptautisku līgumu), t.sk.:
- 2.1.1. ņemot vērā mācību gadu un budžeta gada atšķirīgo periodu, izstrādāt sistēmu, lai nodrošinātu finanšu plūsmas savlaicīgu paredzamību;
- 2.1.2. veikt modeļa aprobāciju izglītības iestādēs, veikt tā izvērtējumu, lai konstatētu nepilnības un turpinātu darbu pie to novēršanas.
- 2.2. **Līdz 2023. gada 30. novembrim** organizēt sarunas ar katru pašvaldību par finansēšanas modeļa "Programmas skolā" ietekmi uz situāciju konkrētās pašvaldības izglītības iestādēs.
- 2.3. **Līdz 2023. gada 1.decembrim:**
- 2.3.1. veikt finansēšanas modeļa finanšu aprēķinus, ietekmi uz valsts un pašvaldību budžetu;
- 2.3.2. definēt jaunā finansēšanas modeļa ieviešanas termiņu.
- 2.4. **Līdz 2023. gada 1. decembrim** Ministrijai sagatavot un iesniegt Ministru Kabinetā nepieciešamos grozījumus normatīvajos aktos finansēšanas modeļa "Programmas skolā" ieviešanai, t.sk. attiecībā uz:
- 2.4.1. Kārtību, kādā aprēķina un sadala valsts budžeta mērķdotācijas pašvaldību vispārējās pamatizglītības un vispārējās vidējās izglītības iestāžu, kā arī valsts augstskolu vispārējās vidējās izglītības iestāžu pedagogu darba samaksai;
- 2.4.2. Kārtību, kādā valsts finansē pamatizglītības un vidējās izglītības programmas, kuras īsteno privātas izglītības iestādes;
- 2.4.3. Pedagogu darba samaksu.
- 2.5. **Līdz 2024. gada 31. martam** Ministrijai:
- 2.5.1. izmantojot sistēmdinamiskās prognozēšanas rīku, vērtēt iespējamo izglītības iestāžu nodrošinājumu ar intelektuālajiem cilvēkresursiem;
- 2.5.2. izvērtēt iespēju diferencēt pedagogu darba samaksu atbilstoši amata pienākumiem un darba apjomam, vienlaikus klasificējot amatus un pārskatot pedagogu profesiju un amatu sarakstu.